

**LIEKSA**  
**Lieksan keskustaajaman**  
**osayleiskaavan**  
**vyöhykkeen 1**  
**arkeologinen inventointi**  
**ja**  
**vyöhykkeen 2**  
**arkeologinen esiselvitys**  
**2019**



**Timo Sepänmaa**  
**Hannu Poutiainen**  
**Timo Jussila**



**Tilaja: Lieksan kaupunki**

## Sisältö

<b>Perustiedot</b> .....	<b>3</b>
<b>Inventointi</b> .....	<b>4</b>
Vesistöt ja esihistoria.....	4
Historiallinen aika .....	5
Lähteet .....	7
<b>Vyöhyke 1</b> .....	<b>8</b>
<b>Inventointi</b> .....	<b>8</b>
Yleiskartta.....	8
Kohdeluettelo .....	9
Historiallinen aika .....	9
Tulos .....	14
<b>Muinaisjännökset</b> .....	<b>14</b>
1 LIEKSA HONKALA.....	14
2 LIEKSA POKRONLAMPI .....	15
10 LIEKSA KIRKKOSAARI 1 .....	17
20 LIEKSA PANKAKOSKEN RUUKKI.....	19
22 LIEKSA TIMITRAN PIISKUUPETÄJÄ.....	23
<b>Mahdollinen muinaisjännös</b> .....	<b>24</b>
11 LIEKSA BRAHEAN KAUPUNGIN PAIKKA .....	24
<b>Muut kohteet</b> .....	<b>25</b>
23 LIEKSA RANTALA .....	25
24 LIEKSA.....	27
25 LIEKSA PIKKU-PAPPILA .....	28
26 LIEKSA PIKKU-PAPPILA .....	29
27 LIEKSA PAPPILANNIEMI .....	29
<b>Löytöpaikat</b> .....	<b>30</b>
5 LIEKSA NOTKOLA.....	30
9 LIEKSA TIMITRANNIEMI .....	31
12 LIEKSA ILJANNIEMI .....	31
13 LIEKSA SAAVANNIEMI 2.....	32
14 LIEKSA HOVILA.....	33
15 LIEKSA RAVIRATA .....	33
21 LIEKSA SOKOJOKI.....	34
<b>Vyöhyke 2</b> .....	<b>35</b>
<b>Selvitys</b> .....	<b>35</b>
Kohdeluettelo .....	36
kohdekartta.....	36
Historiallinen aika .....	37
Maastomallihavainnot.....	39
<b>Muinaisjännökset</b> .....	<b>41</b>
16 LIEKSA SAAVANNIEMI 1 .....	41
<b>Mahdollinen muinaisjännös</b> .....	<b>41</b>
17 LIEKSA TÄDINSUO 1.....	41
18 LIEKSA TÄDINSUO 2.....	42
19 LIEKSA TÄDINSUO 3.....	42
<b>Löytöpaikat</b> .....	<b>43</b>
3 LIEKSA MÄÄTTÄLÄNJOKI.....	43
4 LIEKSA PELTONIEMI .....	43
6 LIEKSA PUKARA .....	44
7 LIEKSA SAAVANNIEMI.....	44

*Kansikuva:* Lieksajoen rantaa Pankakoskella.

## Perustiedot

*Alue:* Lieksa. Keskustan osayleiskaavan vyöhykkeet 1 ja 2.

*Tarkoitus:* Selvittää kaava-alueen kiinteät muinaisjännökset ja muut arkeologiset jännökset. Maastotutkimus vyöhykkeellä 1, vyöhykkeeltä 2 esiselvitys.

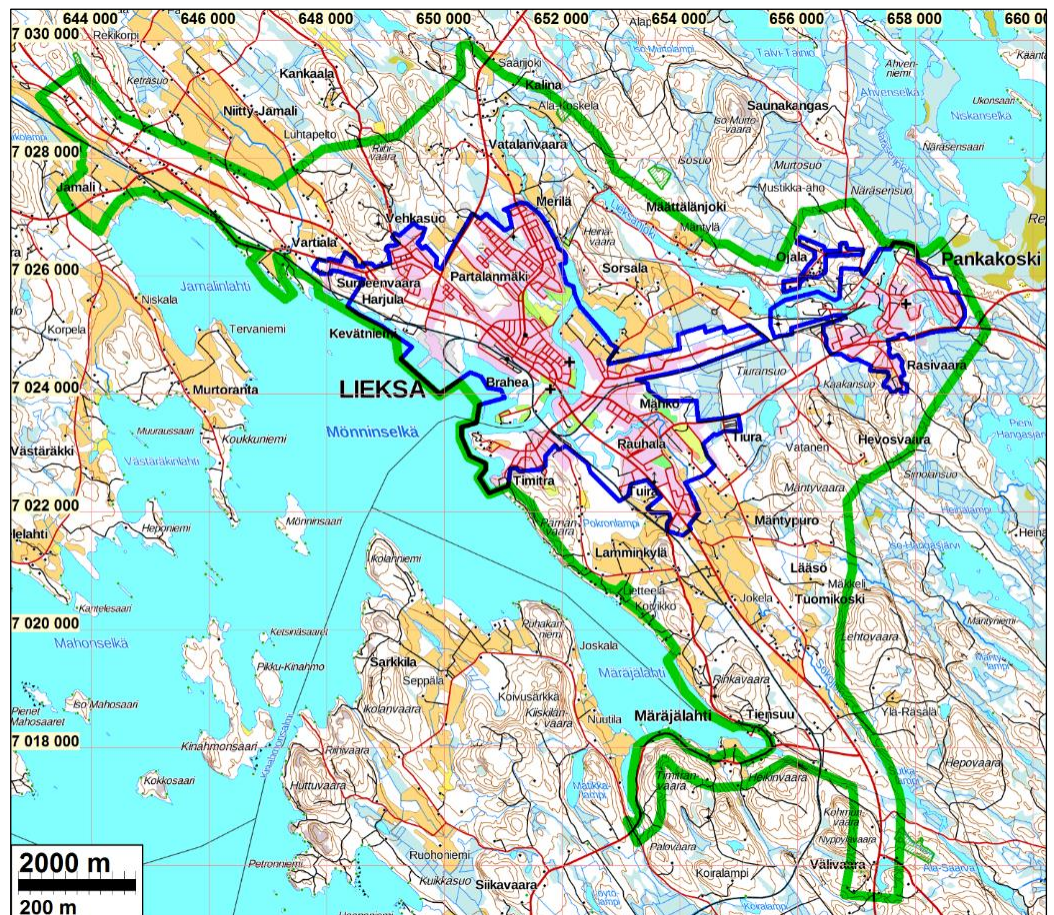
*Työaika:* Maastotyö 30.–31.10.2019.

*Tilaaaja:* Lieksan kaupunki.

*Tekijät:* Arkistotyö ja valmistelu: Timo Jussila. Maastotyö: Timo Sepänmaa ja Hannu Poutiainen. Raportin koostaminen maastotyön tekijöiden aineistosta Timo Jussila.

*Tulokset:* Vyöhyke 1: Inventoinnin tuloksena vyöhykkeeltä tunnetaan **5 kiinteää muinaisjännöstä**: 2 moniperiodista asuinpaikkaa, joista toisella myös kalmisto, 1 historiallisen ajan asuinpaikka, 1 historiallisen ajan teollisuuskohte ja 1 historiallisen ajan tapahtumapaikka. **1 mahdollinen muinaisjännös**: historiallisen ajan kaupunginpaikka. **5 muuta kohdetta**: 1 historiallisen ajan maarakenne, 4 historiallisen ajan asuinpaikkaa. **7 löytöpaikkaa**: kivikautisia esineitä, joista osan paikannus on summittainen.

Vyöhyke 2: vyöhykkeeltä tunnetaan ennestään **1 kiinteä muinaisjännös** kivikautinen asuinpaikka. **3 mahdollista muinaisjännöstä** kivikautisia asuinpaikkoja. **4 löytöpaikkaa**: kivikautisia esineitä, joista osan paikannus on summittainen. Vyöhykkeeltä 2 paikannettiin vanhoilta kartoilta 31 vanhaa talonpaikkaa ja maastomallista 6 arkeologiseen jännökseen viittaavaa maastonmuotoa, joiden muinaisjännösstatus voidaan selvittää maastotutkimuksella.



Vyöhykkeen 1 rajaus sinisellä ja 2 vihreällä.

## **Inventointi**

Lieksan kaupunki on laatimassa asemakaavaa Lieksan ja Pankakosken taajamien alueelle sekä niiden ympäristöön. Lieksan kaupunki tilasi kaava-alueen muinaisjäännösselvityksen Mikroliitti Oy:ltä.

Osayleiskaavassa on kaksi erillistä vyöhykettä. Lieksan ja Pankakosken taajamien kohdille rajatut erilliset alueet ovat vyöhyke 1, ja niitä suurimmillaan n. 7 km säteellä ympäröivä alue muodostaa vyöhykkeen 2. Vyöhykkeeseen 2 kuuluu alueita Pielisen Monniselän, Jamalinlahden ja Märäjänlahden rannoilla, Lieksanjoen rannoilla ja Nurmeksen/ Joensuun tien molemmin puolin.

Vyöhykkeelle 1 tehtiin arkeologinen inventointi maastotöineen, ja vyöhykkeelle 2 arkeologinen esiselvitys (joka vastaa inventoinnin valmistelutyötä) ilman maastotyötä.

Valmistelutöissä alueilla sijaitsevat ennestään tunnetut arkeologiset kohteet selvitettiin muinaisjäännösrekisteristä. Vanhoilta kartoilta paikannettiin vanhat talonpaikat. Maanmittauslaitoksen laserkeilausaineistosta laadittiin maasto-malli (viistovalovarjoste, korkeusmalli) asetuksin joilla saataisiin esiin parhaiten arkeologisesti kiinnostavia maastonmuotoja. Siitä etsittiin arkeologisesti mahdollisesti kiinnostavia maarakenteita ja maastoja. Alueen vesistöhistoriaan perehdyttiin esihistoriallisille, rantasidonnoisille muinaisjäännöksille mahdollisten korkeustasojen selvittämiseksi.

## **Vesistöt ja esihistoria**

Maamme viime jääkauden jälkeisen varhaisimman asutuksen aikainen Pielisen muinaisranta-taso, jolta periaatteessa voisi löytää kivikautisia asuinpaikkoja, on Lieksan keskustan alueella noin 116 m tasolla (n. 8700 eKr.). Vedentaso on laskenut 8000 eKr. mennessä noin 109 m tasolla, minkä jälkeen asutus on jo alkanut olla tiheämpää. Noin 5000 eKr. on Pielisjärvi ollut n. 101 m tasolla ja ajanlaskun alussa n 96 - 95 m tasolla. Nyt Pielinen on n. 93,7 m tasolla.

Periaatteessa keskustan alueelta on mahdollista löytää rantasidonnoisia esihistoriallisia muinaisjäännöksiä n. 116 m tasolta alkaen alaspäin lähelle nykyrantaa n. 95 m tasolle. Varhaismesoliittinen kivikausi on kuitenkin suhteellisen harvinaista - asutus ollut on harvahkoa. Todennäköisin esihistoriallisten muinaisjäännösten korkeusvyöhyke voisi olla n. 107,5 - 95 m vastaten aikaväliä 7000 - 500 eKr. (Miettinen 1996, Jussila 2001).

Osayleiskaavan alueelta ja aivan sen liepeiltä tunnetaan neljä esihistoriallista asuinpaikkaa, joista kolme sijaitsee 95 - 97,5 m korkeusvälillä jolloin ne ovat todennäköisesti varhaismetallikautisia. Yksi asuinpaikka sijaitsee n. 112 m tasolla joten se olisi korkeussijaintinsa puolesta mesoliittinen. Näiden lisäksi tunnetaan yksi mahdollinen kivikautinen asuinpaikka 112 m korkeustasolta. Alueelta tunnetaan useita kiviesineiden löytöpaikkoja - pelloista tehtyjä löytöjä. Useimpien niiden tarkkaa löytöpaikkaa ei kuitenkaan tiedetä.

Alueella on siis runsaasti 115 m korkeustason alapuolista maastoa, muinaisranta-tasoja, joilta periaatteessa voi asuinpaikoille sopivista maastoista löytää kivikautisia muinaisjäännöksiä. Nämä korkeustasot ovat keskustan alueella myös monin paikoin rakennettua maastoa tai peltolina, mikä vähentää ehjien muinaisjäännösten löytämismahdollisuutta.

Alueen rautakaudesta ei ole tietoa. Suurella todennäköisyydellä alueella on pyyntikulttuurin asutuksen lisäksi ollut kiinteää asutusta tai ainakin kaupan- ja eränkävintä ja liittyvää asutusta jo rautakaudella. Niiden etsiminen ja löytäminen on melko sattumanvaraista - periaatteessa niitä kannattaisi etsiä läheltä vanhimpia tunnettuja historiallisen ajan kylän ja talonpaikkoja.

Alue on siis suurelta osin potentiaalista esihistoriallisille muinaisjäänöksille noin 115 m korkeustason alapuolisilta osiltaan. Alueelta voi löytyä lähes ”mistä tahansa” erilaisia rantaan liittymättömiä muinaisjäänöksiä ja pyyntiin sekä elinkeinoihin liittyviä, kuten terva- ja hiilihautoja, pyyntikuoppia jne.

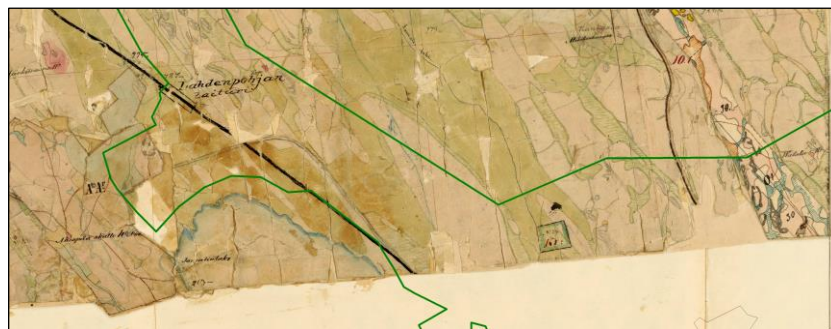
### Historiallinen aika

Vanhimmat löytämämme aluetta kuvaavat kartat ovat Eric Wetterstedtin vuonna 1775 laatima Savon ja Karjalan yleiskartta ja vuoden 1790 Ruotsin ja Venäjän rajakartta, jotka ovat suurimittakaavaisia ja epätarkkoja – vanhan asutuksen sijoittumista voi niistä tarkastella viitteellisesti. Vanhat tonttimaat, talojenpaikat, paikannettiin vuosina 1838, 1839 ja 1840 laadituilta isojakokartoilta sekä myös Veijo Saloheimon Pohjois-Karjalan 1600-luvun asutusta selvittävän julkaisun kartoilta, joille on piirretty 1600-luvun talojen sijainteja (1971a ja b). Saloheimon karttojen talojen sijainnin esitys ja paikantaminen on suurpiirteisempi kuin isojakokarttojen. Näissä kahdessa eri karttalähteessä toisiaan lähelle paikantuvat talot ovat todennäköisesti samat.

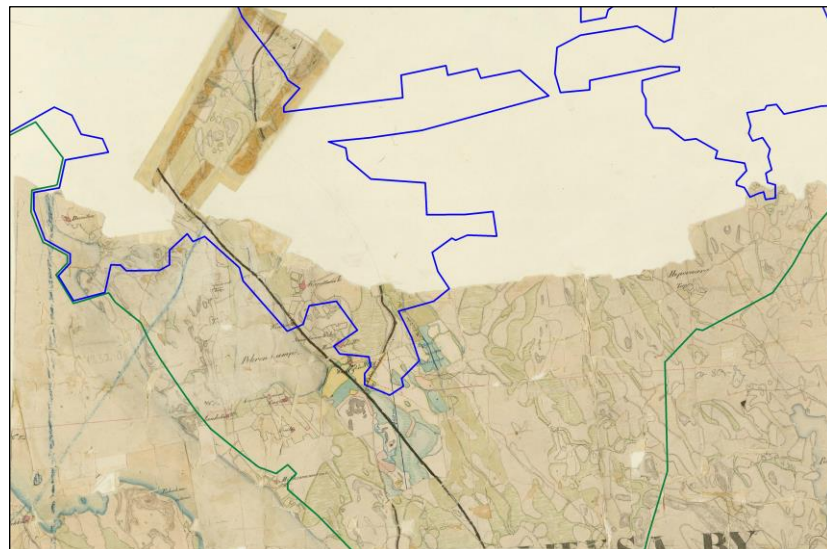


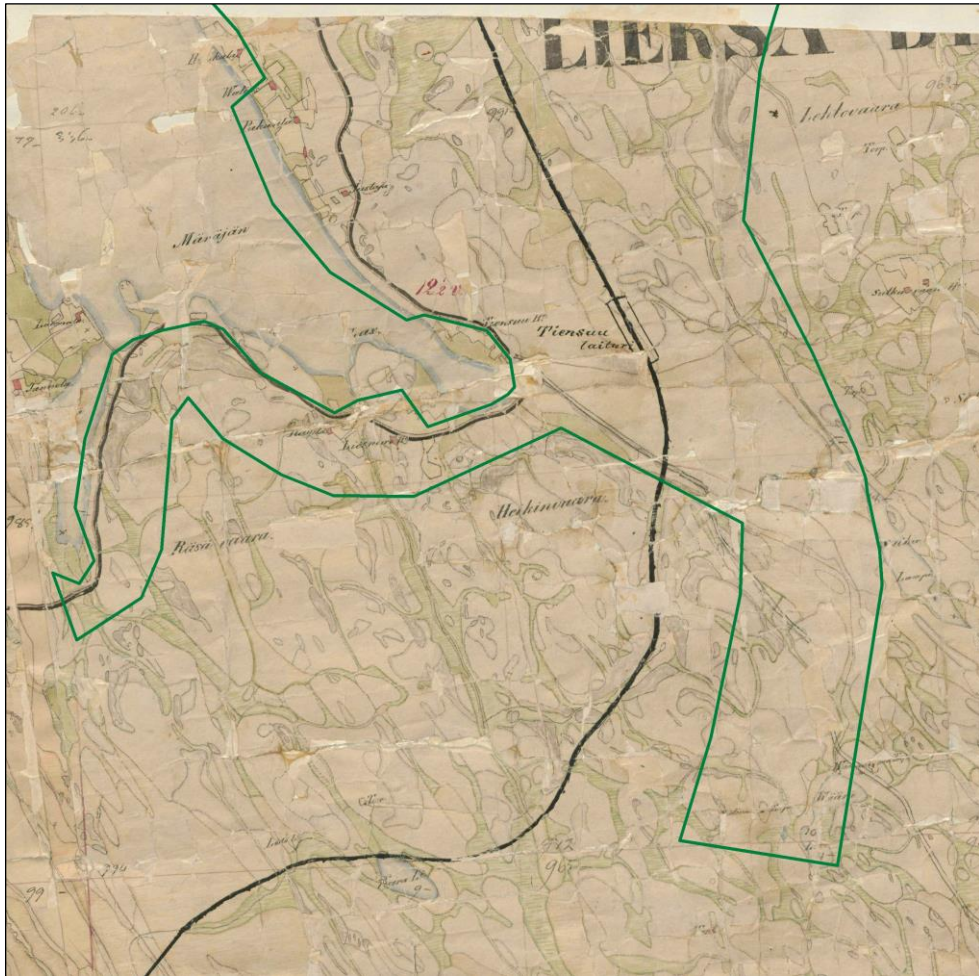
Pielisen rantaa nykyisen Lieksan kohdalta vuoden 1775 yleiskartalla. Lieksajoen suun pohjoisrannalla on kirkon merkki. Kartta on mittakaavaltaan suuri, ja asutus piirretty siihen viitteellisesti.

Otteet v. 1847 pitäjänkartoista. Vyöhyke 1 sinisellä ja vyöhyke 2 vihreällä. Kartat osin hyvin huonokuntoisia ja vain osia alueesta näkyvissä. Isojakokartoilta ja Saloheimon kartoilta paikannetut historiallisen ajan talonpaikat ovat pitäjänkartalla pääasiallisesti samoilla kohdilla.



Alueen pohjoisosaa. Vyöhykkeen 2 raja vihreällä. Alla vyöhykkeen 1 eteläosaa miltä kohdalta kartta on enimmiltä osin tuhoutunut.





Vyöhykkeen 2 eteläosaa (raja vihreällä).



Lieksan keskustan aluetta vuoden 1927 kartalla.

31.12.2019

Hannu Poutiainen  
Timo Sepänmaa  
Timo Jussila

## Lähteet

- Fieandt. A.J. 1838, 1839 ja 1840. Charta öfver Lieksa samfällighets ägor uti Pielisjärvi Socken, Karelens Öfre Härad och Kuopio Län. Maanmittauslaitos.
- Hahl, K. 1895. Kartta osasta Lieksan jokea Lieksan kylässä Pielisjärven pitäjässä Kuopion lääninä.
- Hintikka, A.L, Kilpeläinen, A. S, Saloheimo, V. A. 1954. Pielisjärven historia: 1. Kuopio.
- Miettinen Arto 1996: Pielisen jäärjärven kehityshistoria. Terra 1996 vol. 108 N:o 1.
- Mökkönen, T. 2003. Brahea (1653-1681) – nykyinen Lieksa. Pohjaselvitys 1600-luvun kaupungista. Vaasa- ja suurvalta-ajan kaupunkiarkeologinen selvitys. Museovirasto.
- Jussila T, 2001: Lieksan Pielisjärven rantaosayleiskaava-alueiden muinaisjäännösinventointi 2001. Mikroliitti Oy.
- Peruskartta Lieksa 4332 01 ja 02, Jamali 4314 11 v.1976. Maanmittauslaitos.
- Pielisjärven pitäjänkartasto1847. Maanmittauslaitos.
- Saloheimo, V. 1971a. Pohjois-Karjalan asutusmuodot 1600-luvulla. Joensuun korkeakoulun julkaisuja A 2.
- Saloheimo, V. 1971b. Pohjois-Karjalan asutusmuodot 1600-luvulla. Kylä- ja pitäjäkartat.
- Torvinen, Pentti 1959-63. 2-osainen kartta Mattilan tilasta RN:o 55/35 ja osasta Mähkön tilaa RN.O 83/123 ja Rauhalan tilaa RN:o 108/30 Pielisjärven kunnan Lieksan kylässä Pohjois-Karjalan lääninä. Maanmittauslaitos.
- Tuntematon. 1887. Karta öfver Pielisjärvi Härad upptagende Juuka och Pielsijärvi Socnar i Kuopio Län. Maanmittauslaitos.
- Tuntematon. 1927. Suomenmaa-teoksen karttaliite. Maanmittauslaitos.
- Wetterstedt, E. 1775. Charta öfwer Finland Samändragen underdånigst öfwerlemnad Hans Kongl.Maj:t Konung Gustaf.
- Rukajärvi-keskus. Jouko Martiskainen: Lieksan kauppala ja Pielisjärven kunta sotavuosina. <http://www.rukajarvensuunnanhistoriayhdistys.fi/rukajarvikeskus/esitelmat/jouko-martiskainen-lieksan-kauppala-ja-pielisjarven-kunta-sotavuosina/> [luettu 15.1.2020]
- Finna.fi. Pielisjärvi, Lieksa, Rantala 1942 <https://www.finna.fi/Record/pielinen.M011-50574> [luettu 15.1.2020]

## Vyöhyke 1

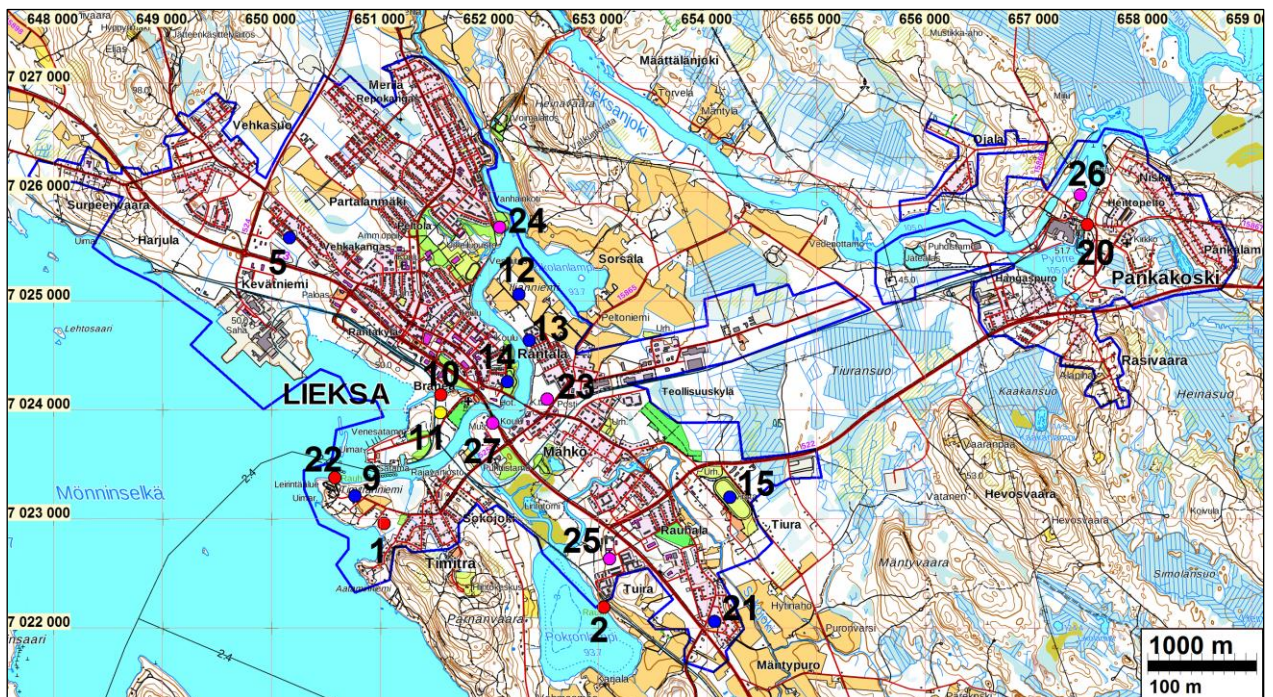
### Inventointi

Aikaisemmin alueella arkeologisia inventointeja ovat tehneet Maarit Lönnberg 1971, Petro Pesonen 2005, sekä Ville Laakso ja Juha Ruohonen 2014. Kaarlo Katiskoski on tehnyt koekaivaukset *Pokronlampi* ja *Honkala* muinaisjäänöksillä vuonna 1991. Teemu Mökkönen on tehnyt pohjaselvityksen Lieksan (Brahea) 1600-luvun kaupungista vuonna 2003.

Timo Sepänmaa ja Hannu Poutiainen tekivät maastotyön 30.–31.10.2019. Alueella oli tutkimusajankohtana ohut lumipeite, josta huolimatta olosuhteet tutkimukselle olivat vähintään kohtuulliset.

Maastossa tarkastettiin ennestään tunnetut kiinteät muinaisjäänökset, mahdolliset muinaisjäänökset ja löytöpaikat, sekä vanhoilta kartoilta paikannetut talojen paikat, lukuun ottamatta niitä jotka sijaitsevat nyt täysin rakennetuilla paikoilla. Laserkeilausaineistosta laaditun maastomallin perusteella kiinnostaviksi arvioituja maastonkohtia tarkastettiin maastossa. Useimmat maastomallissa näkyvät kuopat ja maarakenteet osoittautuivat nykyaikaisiksi kaivannoiksi tai luontaisiksi. Maastossa kuljettiin paikoilla, jotka maastokartatarkastelun ja maastossa havaitun perusteella vaikuttivat sellaisilta, että niistä voisi löytyä ennestään tuntemattomia muinaisjäänöksiä.

### Yleiskartta



Vyöhykkeen 1 raja sinisellä. Raportin kohteet pistein ja raportin kohdenumero.

- Muinaisjäänös (sm)
- Muu kohde
- Mahdollinen muinaisjäänös
- Löytöpaikka



## Kohdeluettelo

VYÖHYKE 1						
Nro	Nimi	N	E	Ajoitus	Laji	Status
<b>Kiinteät muinaisjännökset</b>						
1	HONKALA	7022957	651034	esihistoriallinen	asuinpaikka	kiinteä muinaisjännös (sm)
2	POKRONLAMPI	7022191	653051	esihistoriallinen	asuinpaikka	kiinteä muinaisjännös (sm)
10	KIRKKOSAARI 1	7024139	651554	historiallinen	talonpaikka	kiinteä muinaisjännös (sm)
20	PANKAKOSKEN RUUKKI	7025700	657485	historiallinen	teollisuuskohteet, ruukki	kiinteä muinaisjännös (sm)
22	TIMITRAN PIISKUUPETÄJÄ	7023379	650584	historiallinen	tapahtumapaikat - rangaistuspaikat	kiinteä muinaisjännös (sm)
<b>Mahdollinen muinaisjännös</b>						
11	BRAHEAN KAUPUNGIN PAIKKA	7023974	651551	historiallinen	kaupunki	mahdollinen muinaisjännös
<b>Muu kohde</b>						
23	RANTALA	7024099	652531	historiallinen	maarakenne	muu kohde
24	VÄINÖLÄNTIE	7025676	652095	historiallinen	talonpaikka	muu kohde
25	PIKKU-PAPPILA	7022636	653102	historiallinen	talonpaikka	muu kohde
26	PANKAKOSKI	7025968	657420	historiallinen	talonpaikka	muu kohde
27	PAPPILANNIEMI	7023878	652029	historiallinen	talonpaikka	muu kohde
<b>Löytöpaikat</b>						
5	NOTKOLA	7025577	650168	kivikautinen	löytöpaikka	löytöpaikka
9	TIMITRANNIEMI	7023208	650768	kivikautinen	löytöpaikka	löytöpaikka
12	ILJANNIEMI	7025057	652268	kivikautinen	löytöpaikka	löytöpaikka
13	SAAVANNIEMI 2	7024637	652368	kivikautinen	löytöpaikka	löytöpaikka
14	HOVILA	7024257	652168	kivikautinen	löytöpaikka	löytöpaikka
15	RAVIRATA	7023198	654207	kivikautinen	löytöpaikka	löytöpaikka
21	SOKOJOKI	7022058	654067	kivikautinen	löytöpaikka	löytöpaikka

## Historiallinen aika

Vuonna 1653 Pietari Brahe antoi käskykirjeen Brahean kaupungin perustamisesta Lieksajoen suulle. Vuonna 1677 Braheassa oli 55 kirjattua porvaria. 1600-luvulla Braheassa oli jo asema-kaava, mutta talot ovat olleet todennäköisesti savupirtejä ja niihin liittyviä maatalousrakennuksia. 1600-luvun julkiset rakennukset olivat käytännössä kreikkalaiskatolinen ja luterilainen kirkko. Brahean kauppa ei päässyt kehittymään, joten 1688 sen talot purettiin, ja alue kynnettiin pellosi. (Hintikka et al. 1954: 212–245).

Lieksan linnoitus rakennettiin vuosina 1656–1658 käydyn ruptuurisodan aikana, ja sen on arveltu poistuneen käytöstä isovihan aikana, vuosina 1713–1721. Tiedot linnoituksesta ja sen sijainnista perustuvat kirjallisiin kuvauksiin, linnoitusta kuvaavaa karttaa ei ole. Linnoituksen on arveltu sijainneen Brahean kaupungin viereisellä kukkulalla Lieksan joen pohjoispuolella. (Mökkönen 2003: 12).

Brahean kaupungin paikka on muinaisjännösrekisterissä mahdollinen muinaisjännös (*raportin kohde nro 11*). Kaupungin sijaintia kuvaavaa vanhaa karttaa ei ole, eikä kaupungin tarkkaa sijaintia ole mahdollista selvittää arkistolähteistä.

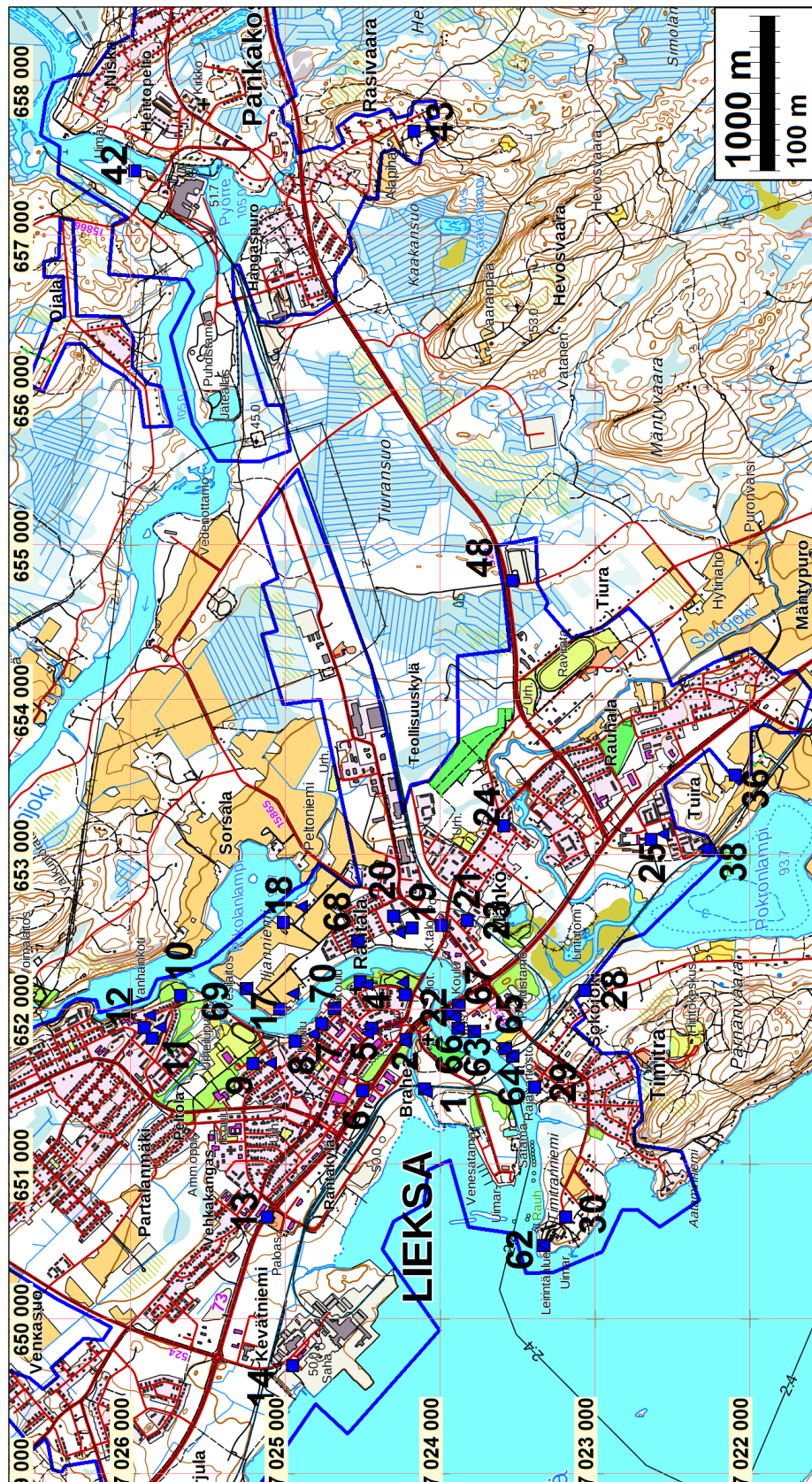
### Luettelo paikannetuista vanhoista (1800-luvun alkupuoli) talotonteista:

Talotontit on paikannettu v. 1838–40 isojakokarttojen perusteella ja osin Saloheimon karttojen perusteella (1600-luvun asutus). Luettelossa on talo nimi tai merkintä X sellaisten talojen kohdalla, jotka ovat myös Saloheimon kartoilla.

Nykyisen maastokartan perusteella autioiksi, eli mahdollisiksi muinaisjäännöksiksi arvioidut tontit tarkastettiin maastossa. Näistä 1 todettiin olevan kiinteä muinaisjäännös, ennestään tunnettu Kirkkosaari 1 (raportin kohde nro 10). Muiden autioiden talotonttien todettiin sijaitsevat muokatuissa ja arkeologisessa mielessä sekoitetuissa maastoissa, joilla tuskin säilynyt ehjänä tunnistettavia jäännöksiä vanhimmasta paikalla olleesta asutuksesta (ne on käsitelty ”muina kohteina”)

nro	N	E	Talon nimi Saloheimon mukaan	Huomio nykytilasta	Satus
1	7024099	651491	Lustila	autioitunut	kiinteä muinaisjäännös (10)
2	7024218	651809		rakennetulla alueella	
3	7024222	652097	Hovila	rakennetulla alueella	
4	7024516	652182	X	rakennetulla alueella	
5	7024438	651882	Sarkala	rakennetulla alueella	
6	7024500	651480		rakennetulla alueella	
7	7024761	651909	Hyttilä	rakennetulla alueella	
8	7024935	651798		rakennetulla alueella	
9	7025206	651656	Kaikkola	rakennetulla alueella	
10	7025676	652095		puistoa, autio	muu kohde (24)
11	7025860	651818	Tolvala	rakennetulla alueella	
12	7025910	651888	Pekkala	rakennetulla alueella	
13	7025116	650661		rakennetulla alueella	
14	7024949	649701		rakennetulla alueella	
17	7025034	652008	Rouvala	rakennetulla alueella	
18	7025008	652566	Timoska	rakennetulla alueella	
19	7024180	652530		rakentamaton,	
20	7024299	652608	iso-Heikkilä	rakennetulla alueella	
21	7023991	652545		rakennetulla alueella	
22	7023940	651976	Pappilanniemi	rakennetulla alueella	
23	7023823	652577		rakennetulla alueella	
24	7023588	653191		rakennetulla alueella	
25	7022636	653102	Pikku-Pappila	metsää, autio	muu kohde (25)
28	7023062	652127		rakennetulla alueella	
29	7023386	651503		rakennusten pihaa	
30	7023186	650664		rakennetulla alueella	
36	7022089	653516		rakennetulla alueella	
38	7022263	653030	Sormula	rakennetulla alueella	
42	7025968	657420		ruukin alueella, autio	muu kohde (26)
43	7024166	657679		rakennetulla alueella	
48	7023530	654776		muokattua aluetta	
62	7023330	650479	Timitra	muokattua aluetta	
63	7023576	651751	Pappilanniemi	rakennetulla alueella	
64	7023530	651703	Pappilanniemi	rakennetulla alueella	
65	7023778	651863	Pappilanniemi	rakennetulla alueella	
66	7023882	651883	Pappilanniemi	rakennetulla alueella	

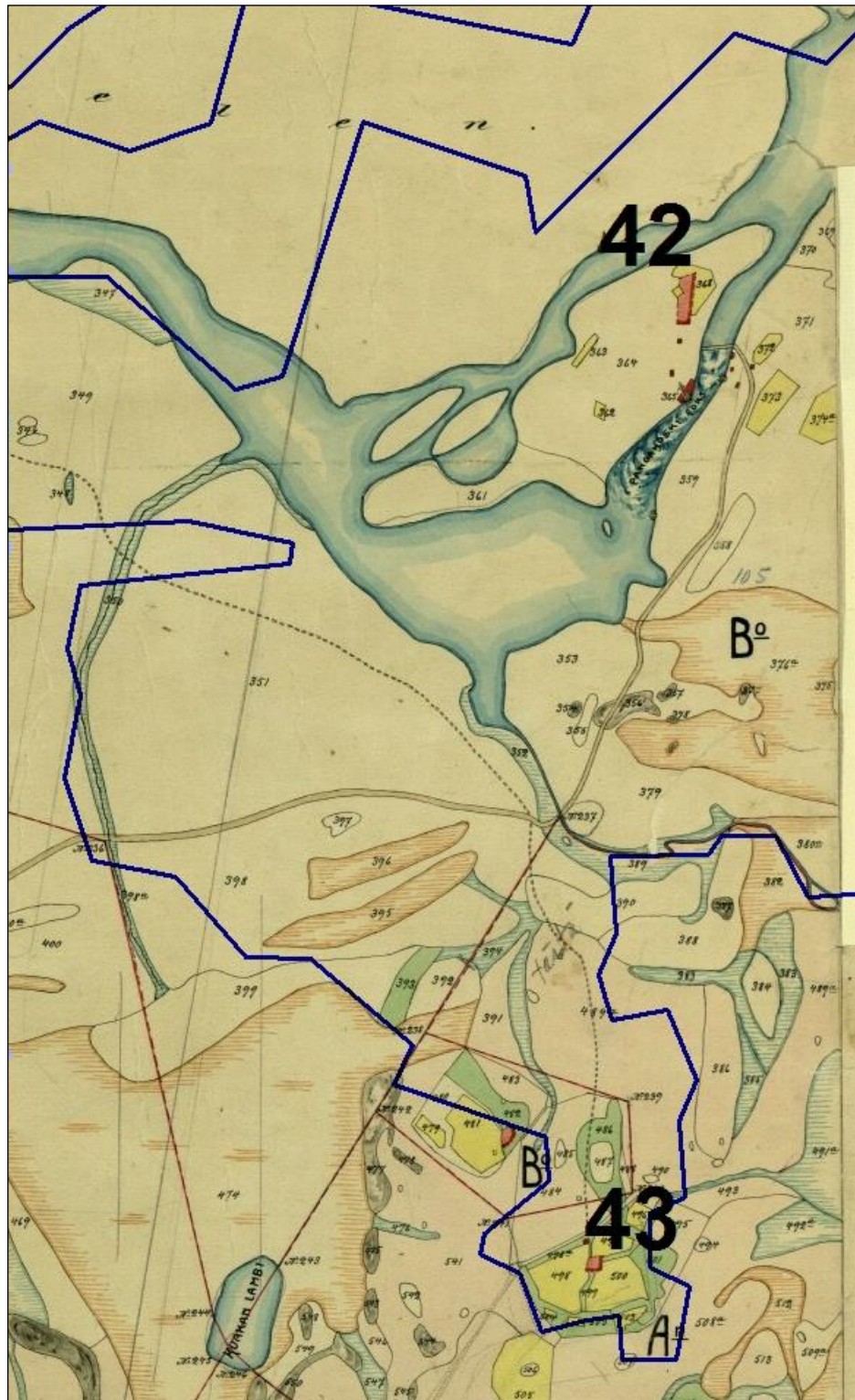
67	7023878	652029	Pappilanniemi	puistoaluetta, auto	muu kohde (27)
68	7024528	652445	Bamberila	rakennetulla alueella	
69	7025248	652139	Ilijanniemi	rakennetulla alueella	
70	7024684	652009	Moisio	rakennetulla alueella	



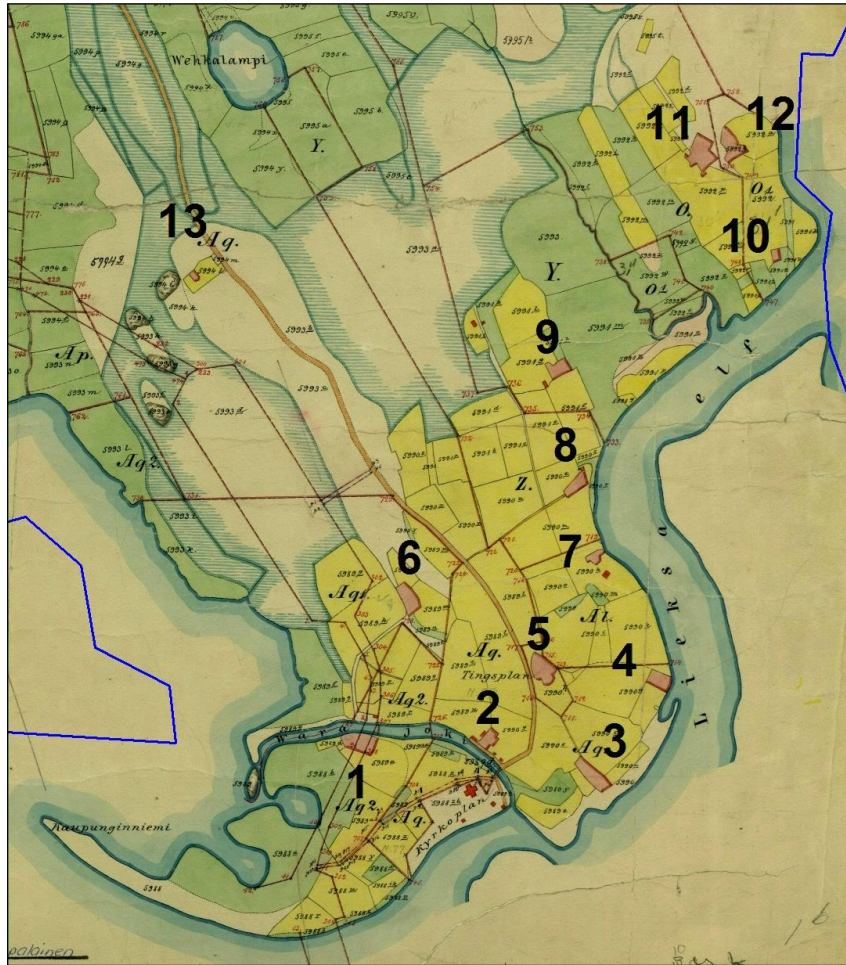
Talontitit numeroin, sinisin neliöin ja kolmioin.

Neliö = tontti isojakokartalla ja kolmio 1600 luvun talonpaikka Saloheimon kartalla (karkeasti)

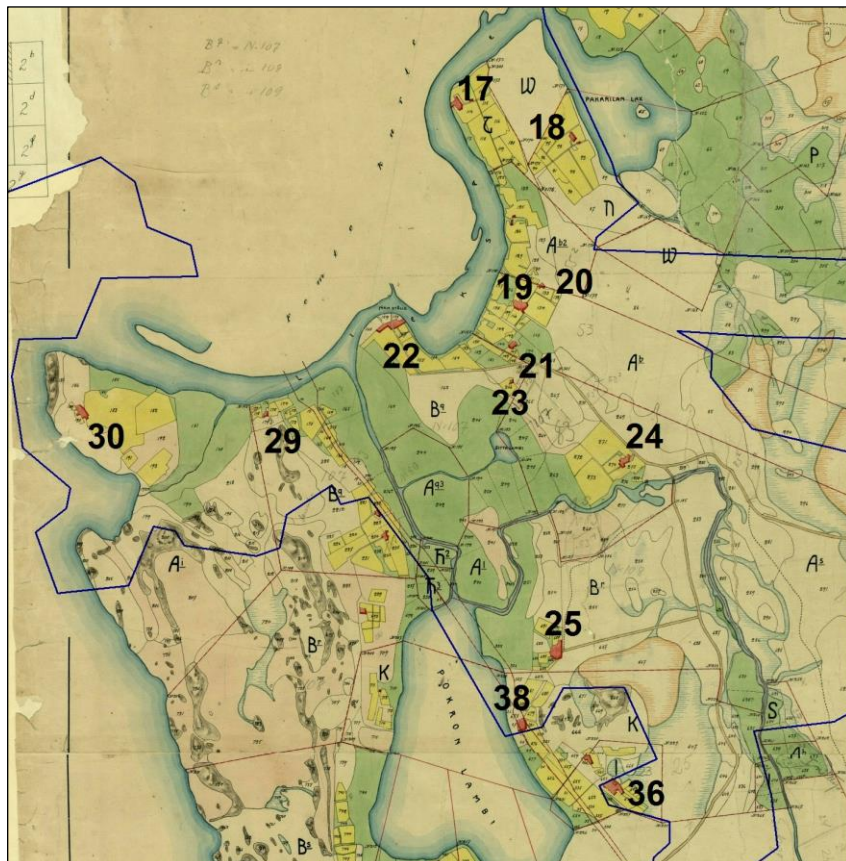
Otteet v. 1838–40 isojakokartoista. Talot numeroituna, numerot viittaavat raportin taloluetteloon.



Itäsin vyöhykkeen 1 alueista. Vyöhykkeen 1 rajaus sinisellä.



Vyöhykkeen 1 läntistä osa-alueita Lieksan keskustan tuntumassa. Vyöhykkeen 1 rajaus sinisellä.



Vyöhykkeen 1 läntistä osa-alueita Lieksan keskustan eteläpuolella. Vyöhykkeen 1 rajaus sinisellä.

## Tulos

Vyöhykkeeltä löytyi yksi ennestään tuntematon kiinteä muinaisjäänös, *Timitran piiskupetäjä* (22). Yhden aiemman mahdollisen muinaisjäänöksen, joka on Pankakosken ruukki (20), suojelustatuksen ehdotamme muutettavaksi kiinteäksi muinaisjäänökseksi. Alueelta löytyi lisäksi 5 muuta kohdetta joiden emme katso olevan suojelukohteita (autiot vanhat talotontit, ovat muita kohteita koska niiden maasto on arkeologisessa mielessä tuhoutunut)

Inventoinnin tuloksena kaavavyöhykkeeltä 1 tunnetaan: **5 kiinteää muinaisjäänöstä**: 2 esihistoriallista asuinpaikkaa, joista toisella myös kalmisto, 1 historiallisen ajan asuinpaikka, 1 historiallisen ajan teollisuuskohte ja 1 historiallisen ajan tapahtumapaikka, **1 mahdollinen muinaisjäänös**: historiallisen ajan kaupunginpaikka, **5 muuta kohdetta**: historiallisen ajan maarakenne, 4 historiallisen ajan asuinpaikkaa, **7 löytöpaikkaa**: kivilautisten esineiden irtolöytöpaikkoja, joiden useimpien paikannus on epätarkka.

## Muinaisjäänökset

### 1 LIEKSA HONKALA

Mjtunnus: 422010011  
 Status: kiinteä muinaisjäänös (sm)  
 Ajoitus: kivilautinen, pronssikautinen  
 Laji: asuinpaikka

Koordin: N: 7022957 E: 651034 Z: 95

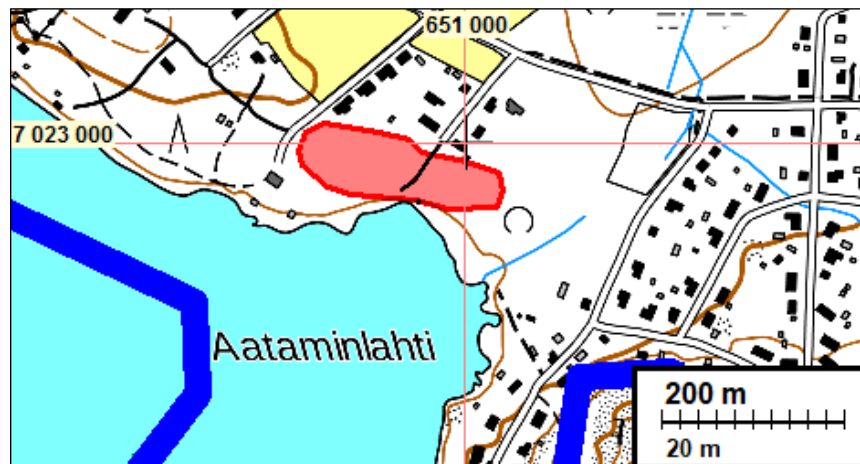
Tutkijat: Maarit Lönnberg 1971 inventointi, Kaarlo Katiskoski 1991 koekaivaus, Poutiainen & Sepänmaa 2019 inventointi.

Löydöt: KM 12107, KM 13450, KM 18673, KM 20420, KM 27123

Sijainti: Paikka sijaitsee Lieksan kirkosta 1,3 km lounaaseen, Lieksajoen suun ja Pielisen niemen välissä, Aataminlahden pohjoispuolella.

Huomiot: Muinaisjäänösrekisteri 2019: Asuinpaikka sijaitsee Lieksanjoen suun ja Pielisen välisellä Timitranniemellä. Inventoinnissa löytyneet kvartsi-iskokset on poimittu rantahietikolta ja -kivikosta. Vuoden 1991 koekaivausalue oli Aataminlahden pohjoispuolinen alue, joka on loivasti etelään viettävää niittyä ja vesakoitunutta entistä peltoaluetta.

Poutiainen & Sepänmaa 2019: Alue on nykyisin osin kesannolla olevaa peltoa, osin rantametsikköä. Vaikutti siltä, että muutamaan viime vuosikymmeneen alueella ei ole tehty mainittavia muutoksia alueen maaperään. Museovirasto on tehnyt rajauksen muinaisjäänösalueesta.



Muinaisjäännösalueen rajausta punaisella. Vyöhykkeen 1 rajausta sinisellä.



Asuinpaikan aluetta Aataminlahden pohjoisrannalla.

## **2 LIEKSA POKRONLAMPI**

Mjtunnus: 422010024  
 Status: kiinteä muinaisjäännös (sm)  
 Ajoitus: kivikautinen, pronssikautinen  
 Laji: asuinpaikka, hautapaikka

Koordin: N: 7022191 E: 653051 Z: 95–100

Tutkijat: Huurre 1983 tarkastus, Katiskoski 1991 kaivaus, Pesonen 2005 inventointi, Poutiainen & Sepänmaa 2019 inventointi.

Löydöt: KM 22032, KM 27122:1–407.

Sijainti: Lieksan kaupungin keskustan läheisyydessä, n. 2,2 km Pielisjärven kirkosta kaakkoon. Asuinpaikka on Pokronlammen, entisen Pielisen lahden, koillisrannalla sijaitsevalla jyrkkäpiirteisellä kankaalla, rautatien ja rannan välissä.

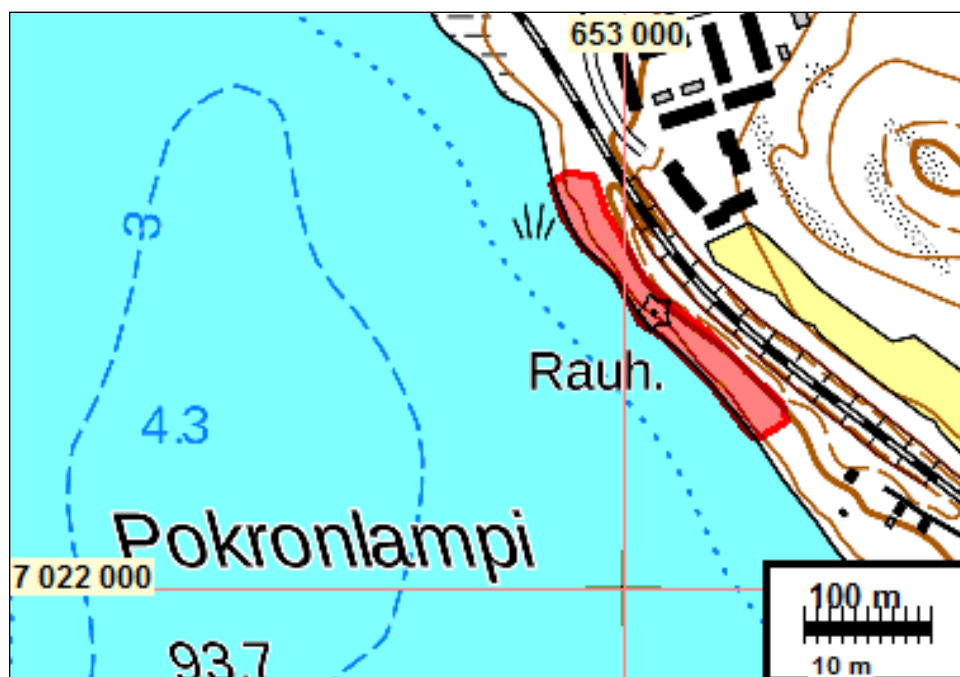
Huomiot: Muinaisjäännösrekisteri 2019: Asuinpaikka sijaitsee Pielisen muinaisen lahden ja siitä nykyään matalan liettyneen ja soistuneen vesialueen erottaman Pokronlammen itärannalta. Asuinpaikka-alue on mäntyä kasvavaa hiekkakangasta. Alueella oleva korkea törmä on sortunut, jolloin asuinpaikka on ainakin osaksi tuhoutunut. Alueella on myös historiallisen ajan kuoppia. Asuinpaikan paikoin rikaslöytöinen ydinalue näyttää sijoittuvan ylemmälle kahdesta "terassista", noin 100-103 m merenpinnasta (alempi terassi noin 96,5-99,5 m mpy). Vain asuinpaikan "yläterassi" on ollut asuttu neoliittisena aikana. Myöhempi asutusvaihe kattaa molemmat terassit. Runsaslöytöisestä luuaineistosta toistasataa kappaletta on määritelty pääosin hirven (*Alces alces*) tai tarkemmin määrittelemättömän nisäkkään (*Mammalia*

sp.) luuksi. Lisäksi on tunnistettu kalanluita (*Teleostei* sp), joista ainakin osa oli haukea (*Esox lucius*). Luulöytöjen puuttuminen "alaterassilta" viittaa luuaineiston ajoittumiseen ainakin pääosin neolittiseen vaiheeseen. Samaan vaiheeseen kuulune "yläterassin" purupihkalöytö (KM 27122:157). Asuinpaikalta on tullut esille myös noin 2 m pitkä punamultaläikkä (mahdollinen hauta), jonka itäpäässä oli pyöreä, niin ikään runsaasti punamultaa sisältänyt liesikiveys jonka C14-ajoitus (Hel-3184), 4640+120 B.P.) osoittaa rakenteen kuuluvan asuinpaikan varhaisvaiheeseen. Lähinnä terassien välissä olleiden resenttien kaivantojen ympäriltä on löytynyt pääasiassa historiallisen ajan keramiikan lisäksi palanutta savea, metalliesineiden katkelmia ja kuonaa, tuluspiitä ja kvartsia.

Poutiainen & Sepänmaa 2019: Alue on Pokronlammen ja rautatien välistä rantametsää. Vaikutti siltä, että muutamaan viime vuosikymmeneen alueella ei ole tapahtunut muutoksia maankäytössä. Kohde sijaitsee kaavavyöhykkeiden 1 ja 2 rajalla, molemmin puolin. Vuoden 2019 inventoinnissa tarkastettiin vain kaavavyöhykkeen 1 osuus. Museovirasto on tehnyt rajauksen muinaisjäännösalueesta.

Muinaisjäännösrajausalueella ja rautatien pientareella on lukuisia (yli 10 kpl) pyöreitä, halkaisijaltaan 4 – 8 m kuoppia, syvyydeltään noin 1 m, joissa osassa on vaajan metrin levyinen ura alarinteeseen. Maatumisasteensa perusteella nämä kuopat ovat alle 100 vuoden ikäisiä. Ne tuskin liittyvät alueella ennen rautatien rakentamista (valmistui 1911) sijainneeseen taloon.

Muinaisjäännösalueen reunalla on ollut Saloheimon (1971) mukaan 1600-luvun talonpaikka (Sormula). Jäännöksiä talosta tai siihen liittyvistä rakenteista ei tarkastuksessa havaittu. Syynä lienee se, että kohta on tuhoutunut rautatien rakentamisen yhteydessä ja muun maankäytön takia. Ainakin 1838–40 kartoilla alueelle merkitty talonpaikka, joka topografisilla perusteilla on likimain sama kuin 1600-luvun talonpaikka, on jäänyt täysin nykyisen rautatien alle.



Muinaisjäännösalueen rajaus punaisella.





Muinaisjäännösalue punaisella.

Rajaus vuosien 1838–1840 kartalla, jossa muinaisjäännösalueen itäpuolelle on merkitty asuinrakennus.



Vasen. Asuinpaikka-alueita. Kuvattu kaakkoon. Oikea. Asuinpaikka-alueella olevia, oletettavasti 1900-luvulla tehtyjä, kuopanteita. Kuvattu lounaaseen.

## **10 LIEKSA KIRKKOSAARI 1**

Mjtunnus: 1000033026  
 Status: kiinteä muinaisjäännös (sm)  
 Ajoitus: historiallinen  
 Laji: asuinpaikka: talonpaikka

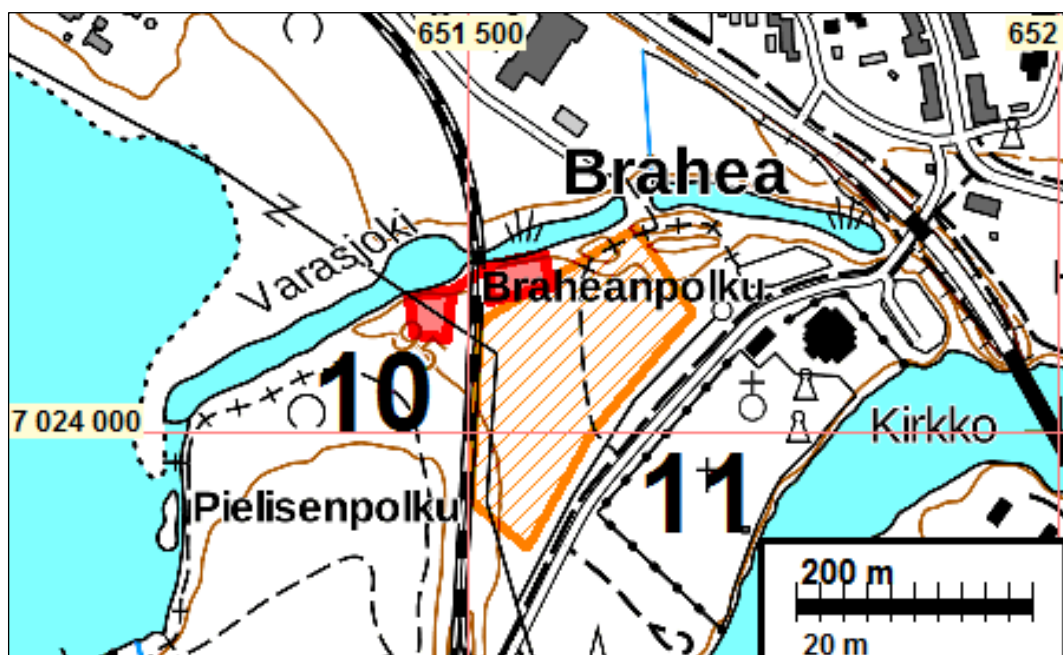
Koordin: N: 7024139 E: 651554

Tutkijat: Laakso & Ruohonen 2014 inventointi, Poutiainen & Sepänmaa 2019 inventointi  
 Sijainti: Paikka sijaitsee Lieksan kirkosta 0,2 km länteen.  
 Huomiot: Muinaisjäännösrekisteri 2019: Varasjoen eteläpuolelle tehdyn koekuopan pohjalta havaittu kulttuurikerros. Maasto tasaista, heinikoitunutta puistoaluetta. Tiilestä ja hiilestä koostuva kerros, mahdollisesti paikalla sijainneen historiallisen asuinpaikan pohja. Lieksan alueen vanhin asutus sijaitsi Kaupunginniemiessä (ts. Kirkkosaaressa).

Poutiainen & Sepänmaa 2019: Alue on pääasiassa lehtikuusta kasvavaa puistoaluetta, jossa on korkeaa ruohovartista aluskasvillisuutta. Kohteen löysivät inventoinnissaan Laakso, Ruohonen & Kärkkäinen 2014, jotka eivät ehdottaneet toteutettavalle muinaisjäännökselle rajausta. Heidän inventointiraporttiaan ei löydy.

Kohteesta satakunta metriä länsilounaaseen, toiselle puolelle rautatietä, on Veijo Saloheimo (1971) paikantanut 1600-luvun talon (Lustila). 1838–40 kartassa Kirkko-  
saari 1 – niminen kohde on alueelle merkityn talotontin itärajalla. On yhtäältä mah-  
dollista, että Laakson & al. havainnot liittyvät vasta myöhäiseen vaiheeseen talo-  
tonttia (1800-luku), toisaalta mahdollisesti jo Lisätilan 1600-luvun (ja mahdollisesti  
varhaisempaan) taloon. Ei liene poissuljettua sekään, että kohde liittyy autoitunee-  
seen Brahean kaupunkiin, jonka tarkka sijainti ei ole tiedossa (raportin [kohde 11](#)).

Tässä inventoinnissa (2019) on ehdotettu kohteen karkea rajaus vanhoihin karttoi-  
hin sekä topografiaan perustuen. Rajauksen oletus on se, että 1600-luvun talotontti  
on ollut suunnilleen sama kuin 1830-luvun lopulla. Tontin katkaisee myöhemmin  
rakennettu rautatie, jonka alue on suljettu pois ehdotetusta muinaisjäännösalu-  
eesta.



Kylätontin muinaisjäännösalue punaisella radan molemmin puolin (10).  
Oranssilla vinoviivalla mahdollinen muinaisjäännös *Brahean kaupungin* paikka (11).



Talotontti sinisen ympyrän sisällä vuosina 1838–1840 laaditulla kartalla.



Asuinpaikka kuvan keskiosassa olevien lehtikuusien tienoilla. Kuvattu länsilounaaseen.

## **20 LIEKSA PANKAKOSKEN RUUKKI**

- Mjtunnus: 1000018309  
 Status: mahdollinen muinaisjäänös – ehdotetaan muutettavaksi kiinteäksi muinaisjäänökseksi.  
 Ajoitus: historiallinen, 1800 luku.  
 Laji: teollisuuskohteet, ruukki
- Koordin: N: 7025700 E: 657485
- Tutkijat: Poutiainen & Sepänmaa 2019 inventointi  
 Sijainti: Paikka sijaitsee Lieksan kirkosta 5,8 km itään.  
 Huomiot: Muinaisjäänösrekisteri 2019: Pankakosken ruukki on sijainnut kaksihaaraisen Pankakosken keskelle jääneellä saarella. Pankakosken harkkoyhti aloitti toimintansa 1820-luvulla. Harkkoyhti rakennettiin saarelle eteläisen haaran varrelle, pohjoisen haaran vesivoimaa käytti saha. Ensimmäinen puhallus suoritettiin vuonna 1826. Toimintaprivilegion hytti sai 1829. Malmi ruukille nostettiin pääasiassa Pankajärvestä, Ruunanjärvestä, Jäsysjärvestä ja Pielisestä. 1840-luvulla huonokuntoisiksi käyneet harkkoyhtit uusittiin, samoin kuin kankirautapaja. 1855 valmistui manufaktuuripaja.

Aikoinaan maamme huomattavimpiin harkkoyhteihin kuuluneen ruukin tuotantorakennuksista viimeiset purettiin 1903 ja paikalle perustettiin puuhiomo. Yhtiön osti 1909 W. Gutzeit & Co. Pankakoskella aloitettiin kartonginvalmistus 1912 ja tehdas oli jo 1915 Suomen suurin valkoisen kartongin tuottaja. Nykyinen Stora Enson Pankakosken tehdas tuottaa edelleen hioke- ja sellukartonkia.

Kohteen sijaintitieto on arvioitu peruskartalta ja esitetty pistemäisenä. Ruukkiin liittyvät rakennukset ovat todennäköisesti hävinneet ja tuhoutuneet myöhemmin rakennettujen tehdasrakennusten ja maanmuokkaustöiden myötä (patoaminen). Mahdollisia säilyneitä osia voi olla nykyisen tehdasrakennuksen pohjoispuolella. Tarkka alueen laajuus ei ole tiedossa.

Poutiainen & Sepänmaa 2019: Suuri osa aluetta on aidattua teollisuusaluetta. Aidatuille alueille ei menty. Alueelta löytyy kaksi karttaa ruukin ajalta: 1838–40 kartta

sekä kartta vuodelta 1895. Näiden karttojen merkinnät ovat huonosti paikannettavissa, koska varsinkin saarta, jolla ruukki on sijainnut ja nykyinen tehdas sijaitsee, samoin vesiuomia, on erittäin paljon muokattu ruukin perustamisen jälkeen. Lähi-alueilla ei myöskään ole säilyneitä rajapisteitä tai muita nykyisille kartoille varmuudella paikannettavia pisteitä, joiden perusteella vanhat kartat voitaisiin riittävän hyvin paikantaa nykyisille karttapohjille.

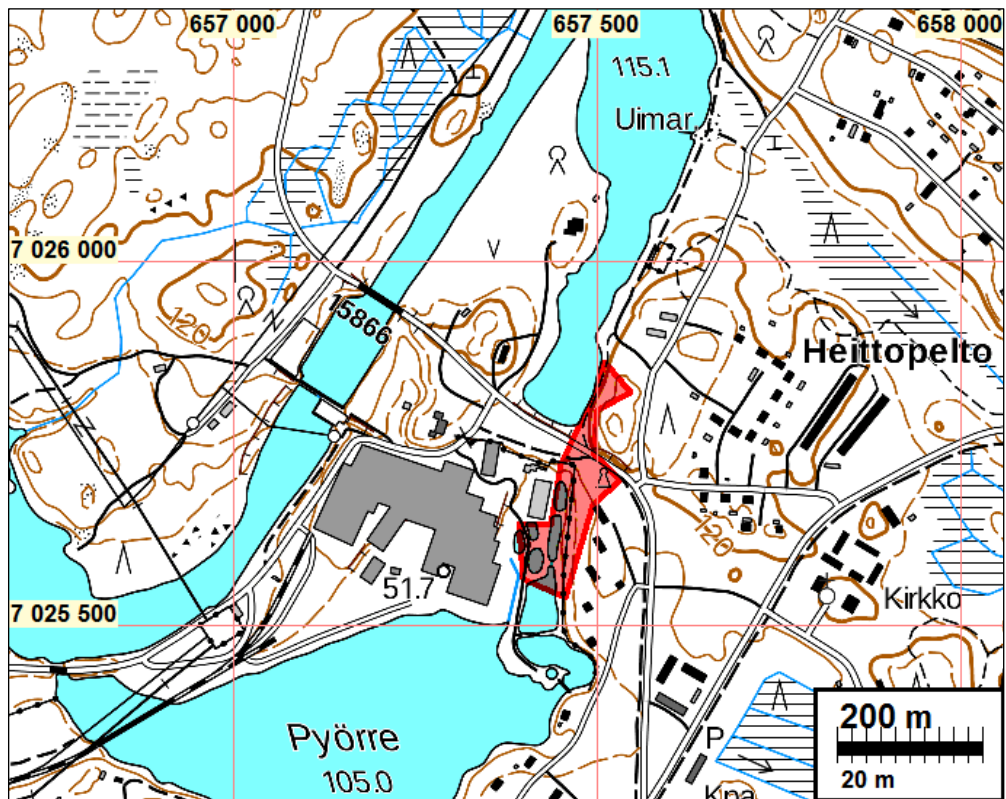
Vaikka tarkkoja ruukkiin ja sahaan sekä näihin liittyviin rakenteisiin ei saatu tehtyä, karttojen ja maastohavaintojen perusteella 1800-luvun ruukkiin ja sahaan liittyvät paikannukset vaikuttavat seuraavilta: Vuosina 1830–40 laaditulla kartalla sekä vuoden 1895 kartalla oleva silta itäpuolelta saareen näyttää sijainneen samalla kohdalla kuin nykyinen kevyen liikenteen väylä (heti Ruukintien lounaispuolella, N 7025734 E 657449). Em. perusteella 1895 kartalla kuvattuja vedenjuoksutusrakenteita saattaa olla osittain säilyneinä – osin muokattuina sillasta alavirtaan. Esim. v. 1895 kartalle, virran itärannalle merkitty saha ja mylly lienevät sijainneet koordinaattipisteen N 657455 E 7025653 tienoilla. Vanha ruukkirakennus kuten siihen liittyvät sivurakennukset ovat ilmeisesti jääneet nykyisten teollisuusrakennusten ja niihin liittyvien maansiirtotöiden alle.

Kosken itärannalle on 1838–40 kartalle merkitty useita rakennuksia – ilmeisesti ruukkiin liittyen. Vuoden 1895 kartalle näitä ei ole merkitty. Itärannalla on nykyään ruukkiin liittyvä muistomerkki, joka on sijoitettu noin 12 x 14 m kokoisen rakennusperustan keskelle. Perustus on rakennettu pari metriä pitkistä suorakaiteen muotoisista lohkokivistä. Vaikuttaa siltä, että rakennusperusta ei ole tehty muistomerkkiä varten, vaan liittyy vanhan ruukin rakennuksiin.

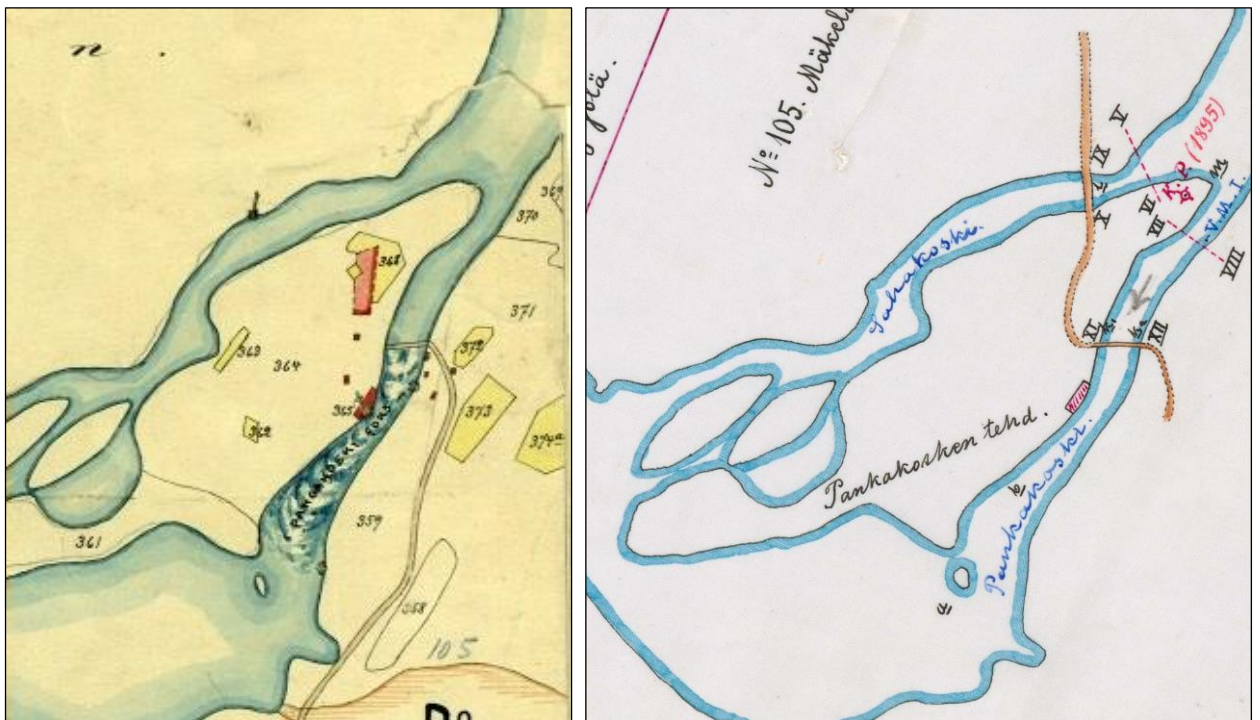
Sillasta noin 130 m koilliseen havaittiin jyrkkään, länteen kohti Pankakoskea viettävään rinteeseen tehtyjä pengerteitä, kahteen suuntaan rinteessä jakautuneita. Teiden leveys oli noin kaksi metriä – juuri sopivia hevosajoneuvoille. Todennäköisesti nämä pengertiet liittyvät ruukin toiminta-aikaan tai viimeistään 1900-luvun alun kartonkitehtaan aikaan. Koordinaatit: N 7025856 E 657539

1820-luvulla perustetun sahan paikkaa ei tunneta. 1838–40 kartalla pohjoisemman haaran kohdalle, sen luoteisrannalle on merkitty tornimainen symboli – ehkä sahaa tarkoittamaan (tästä ei ole varmuutta). Kohdan koordinaatit ovat likimain: N 7026110 E 657290. Kyseinen kohta on täysin tuhoutunut vesiuomia muokatessa viimeistään 1900-luvulla. Saareen on vuosien 1838–40 kartalle merkitty talotontti (suunnilleen: N 657403 E 7026043). Kyseistä kohtaa ei vuoden 2019 inventoinnissa tutkittu.

Ehdotus muinaisjäännösalueeksi käsittää alueen, jossa maastohavaintojen ja kartta-analyysin perusteella saattaa olla ruukin aikaisia jäänteitä jäljellä. Tarkempi raja-alue edellyttäisi tarkkuusinventointia, jossa myös tehdasalueen aidan sisäpuolella olevaa aluetta päästäisiin tutkimaan.



Muinaisjäännösalueen rajaus punaisella.



Pankkosken ruukin aluetta vasemmalla v. 1838–49 kartalla ja oikealla v. 1895 kartalla.



Kuvat: Museovirasto kuvakokoelmat. Vasen. Pankakoski, Pielisjärvi 1893. Kuvaaja: I.K Inha, tuottaja K. E. Ståhlberg. Oikea. Lieksanjoki, Pankakoski, Pielisjärvi 1893. kuvaaja: Harry Hintze.



Vasen. Osa kuvassa näkyvistä altaista lienee ainakin perustuksiltaan 1800-luvun ruukin aikaisia. Ruukki on sijainnut oikealla olevan teollisuusrakennuksen kohdalla. Lounaaseen. Oikea. Ruukin muistomerkki. Tätä ympäröivä kivijalka liittyy todennäköisesti ruukin aikaiseen toimintaan. Kaakkoon.



Vasen. Kuvassa oleva kevyen liikenteen tie lienee samalla kohdalla, kuin 1838–40 ja 1895 kartoilla esiin-  
tyvä silta. Oikealla nykyinen Ruukintie. Länsiluoteeseen. Oikea. Käytöstä pois jäänyttä pengertietä. Liittyy  
mahdollisesti ruukin toiminta-aikaan 1800-luvulla. Pohjoiskoilliseen.

## 22 LIEKSA TIMITRAN PIISKUUPETÄJÄ

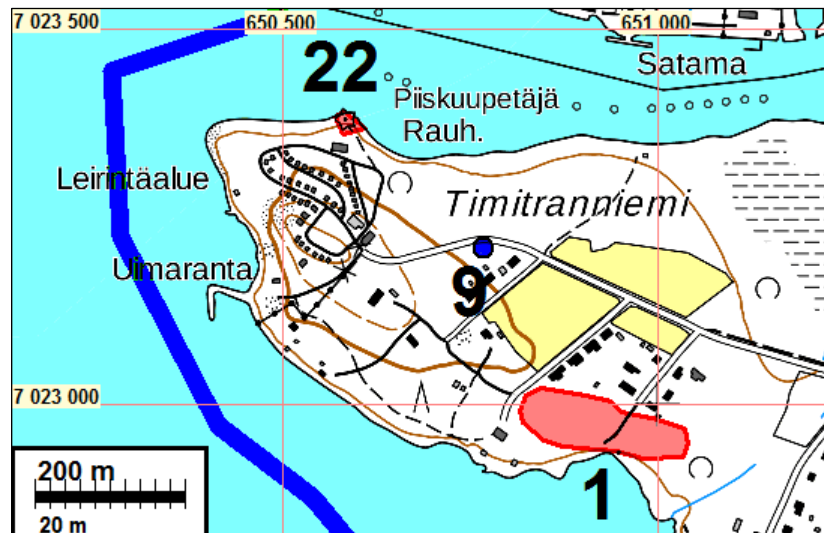
Mjtunnus: uusi  
 Status: kiinteä muinaisjäännös (SM)  
 Ajoitus: historiallinen aika  
 Laji: tapahtumapaikat - rangaistuspaikat

Koordin: N: 7023379 E: 650584

Tutkijat: Poutiainen & Sepänmaa 2019 inventointi  
 Sijainti: Paikka sijaitsee Lieksan kirkosta 1,4 km länsilounaaseen, Timitranniemen pohjoisrannalla.

Huomiot: Poutiainen & Sepänmaa 2019: Kohde on merkitty maanmittauslaitoksen karttapohjille havupuun symbolilla ja selityksillä ”Piiskuupetäjä” ja ”Rauh.”. Vierellä on kyltti, jossa kerrotaan kyseessä olleen yksi Pielisjärven pitäjän rangaistus- ja mestauspaikoista.

Mänty on arviolta usean sadan vuoden ikäinen. Sen kaakkoispuoli on noin 2 metrin korkeudelle veistetty kirveellä puuainekseen asti. Veistetyssä pinnassa oli havaittavisia veisto: ” E K”.



Muinaisjäännösalueen (1) *Honkala* ja (22) *Timitran Piiskuupetäjä* punaisella. Löytöpaikka (9) *Timitranniemi* sinisellä pisteellä. Vyöhykkeen 1 raja sinisellä viivalla.



Vasemmalla kuvassa keskellä käyrä vanha petäjä kuvattuna luoteeseen. Oikealla piiskuupetäjän kuorittu kylki kuvattua pohjoiseen.

## Mahdollinen muinaisjäännös

### 11 LIEKSA BRAHEAN KAUPUNGIN PAIKKA

Mjtunnus: 1000007471  
 Status: mahdollinen muinaisjäännös  
 Ajoitus: historiallinen, 1600 luku.  
 Laji: asuinpaikka: kaupunki

Koordin: N: 7023974 E: 651551

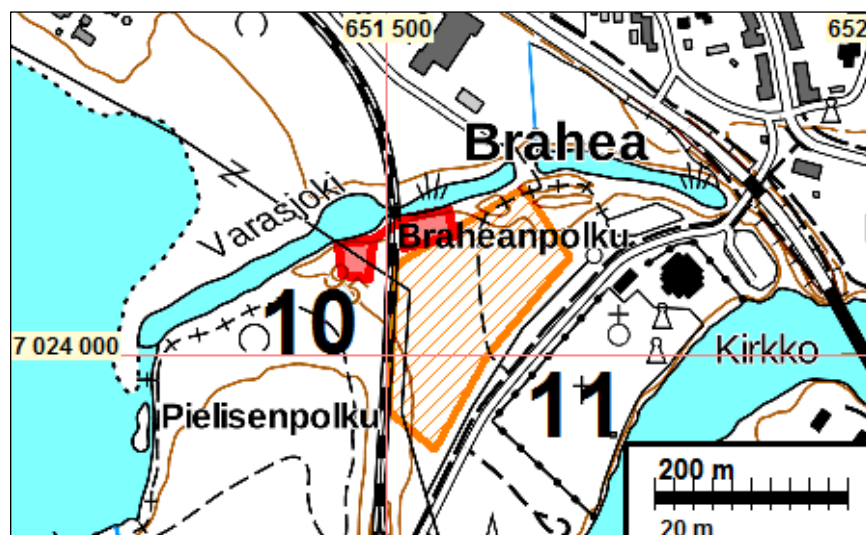
Tutkijat: Teemu Mökkönen 2003 inventointi, Poutiainen & Sepänmaa 2019 inventointi  
 Sijainti: Paikka sijaitsee Lieksan kirkosta 0,2 km länteen.

Huomiot: Muinaisjäännösrekisteri 2019: Brahean kaupunki perustettiin vuonna 1653 ja lakautettiin jo vuonna 1688. Kaupungista ei ole säilynyt yhtään karttaa. Selvityksen (Mökkönen 2003) perusteella kaupunki on sijainnut Lieksan Kaupunginniemenellä ju-naradan itäpuolella, ja sen pinta-ala on ollut 2-3 hehtaaria. Kaupungin tarkkaa sijaintipaikkaa on mahdoton määrittää, ja todennäköisesti kyntäminen ja muu myöhempi maankäyttö on tuhonnut puretun kaupungin jäännökset. Maaperässä voi kuitenkin olla esineistöä.

Poutiainen & Sepänmaa 2019: Alue on pääasiassa lehtikuusta kasvavaa puistoaluetta, jossa on korkeaa ruohovartista aluskasvillisuutta. Aluetta ei vuoden 2019 inventoinnissa tarkemmin maastossa tutkittu. 1600-luvun kaupungin ja siihen mahdollisesti liittyneen linnoituksen sijainti sekä rajat ovat tarkemmin selvitettävissä vain tarkkuusinventoinnin tai koekaivauksen keinoin.

Puistoalueen kaakkoislaidalla, Braheantien luoteispuolella on pari metriä korkea pengerrys puistoalueelle. Todennäköisesti kysymyksessä on nykyaikaisen maankäytön aiheuttama muodostuma. Ei kuitenkaan ole poissuljettua, että kyseessä voisi olla linnoitukseen liittyvän vallin jäänteet.

Tässä inventoinnissa (2019) on ehdotettu hyvin karkea rajaus muinaisjäännösrekisterissä ilmoitetun koordinaattipisteen ympärille, sen tiedon mukaan, että Brahean kaupungin pinta-ala on ollut korkeintaan noin 3 ha (Mökkönen 2003).



Oranssilla vinoviivalla mahdollinen muinaisjäännös Brahean kaupungin paikka (11). Kirkkosaari 1 muinaisjäännösalue punaisella radan molemmin puolin (10).





Brahean kaupungin jäänteet sijaitsevat jossain tällä lehtikuusipuita kasvavalla alueella. Länteen.

### **Muut kohteet**

#### **23 LIEKSA RANTALA**

Mjtunnus:

Status: muu kohde

Ajoitus: historiallinen aika, 1900-luku

Laji: maarakenne, saha, varikko, rana, ratapohja

Koordin: N: 7024099 E: 652531

Tutkijat: Poutiainen & Sepänmaa 2019 inventointi

Sijainti: Paikka sijaitsee Lieksan kirkosta 0,7 km itään.

Huomiot: Poutiainen & Sepänmaa 2019: Alue on melko tiheää ja koivuvaltaista metsää. Alueella on noin 160 m pitkä ja leveydeltään noin 25 m kokoinen suora maarakenne. Tätä reunustaa noin 4 m leveät ja luontaiseen maanpintaan nähden n. 1 m korkuiset maavallit. Kaivannon pohja on noin 2,5 m luontaista maanpintaa alempana., Kaivannon pohja on noin 10 m levyinen ja pohjaltaan tasainen. Kaivannon eteläosassa oli kooltaan noin 7 x 3, korkeudeltaan noin 2 m betonirakennelma. Vaihtokutti, että kyseinen rakennelma ei ollut alkuperäisellä paikallaan, vaan sitä oli siirretty kyseiseen kaivantoon.

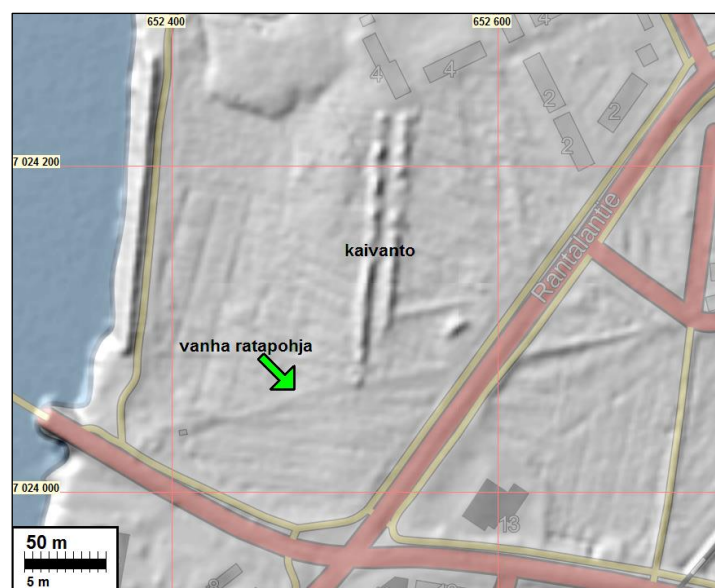
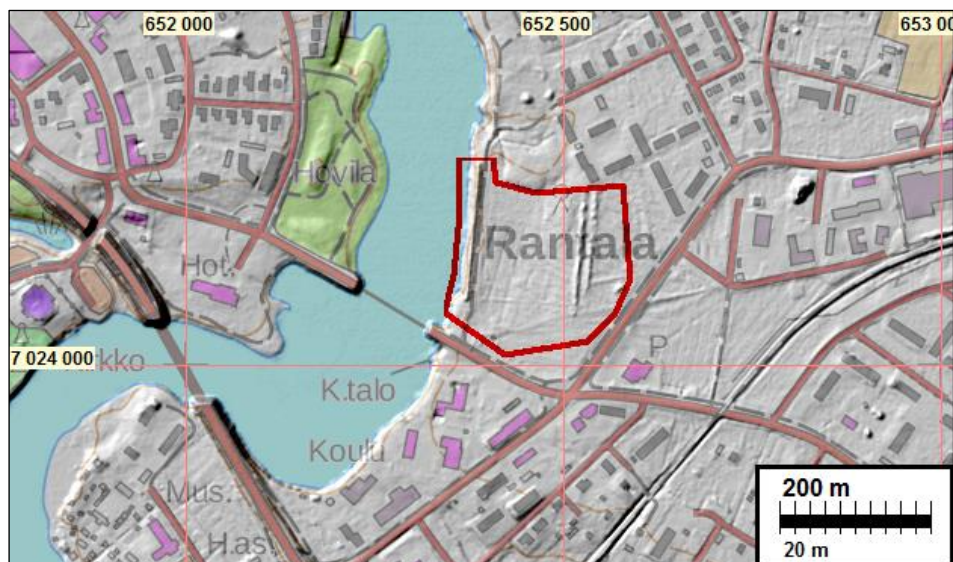
Alueella on ollut [Rantalan saha](#), joka on paloi v. 1933. Rannassa on ollut 1930 - 60 luvuilla järeä Enso Gutzeitin tukkien [nostorana](#). Rannassa oleva valli liittyyne siihen. Kaivannot liittyvät sahaan tai sota-aikana alueella ilmeisesti olleeseen varikkoon. Erään [valokuvan](#) perusteella saharakennus olisi kuitenkin sijainnut alueen pohjoisosassa, tai puolella, niin että rakennuksen pitkä sivu ollut kohti jokea ja rakennus kaivantojen ja joen välillä, niin että kaivannot tuskin saharakennukseen liittyvät, mutta ehkä puutavaran kuivatukseen sahan itäpuolella.

Jatkosodassa Lieksa toimi Rukajärven suuntaan hyökänneen 14. divisioonan tukialueena ja pääasiallisena huoltokeskuksena. Alueella on ollut mm. (ehkä saksalaisten) pioneerivarikko – sen paikantaminen tälle alueelle on epävarmaa ([Martiskainen 2013](#)). Finna.fi:ssä on vuonna 1942 alueesta itä-koillisuunasta otettu [ilma-kuva](#). Siinä erottuu rannassa oleva iso rana-rakennelma ja siitä länteen, jokseenkin

tarkasti kaivantojen kohdalla olevia rakennuksia, parakkeja tms. nelisivuisia rakennelmia, jotka ovat kahdessa pitkässä rivissä juuri samanmittaisena rivinä kuin mitä kaivanto on.

Vuoden 1959 maanjakokartalla alueen lounaiskulmaan on merkitty ”varikko” ja piirretty myös samalle kiinteistölle em. kaivannot. Mikä varikko on kyseessä, sitä ei nyt saatu selvitettyä. 1800-luvun kartoilla alueella on Mattilan talo ja peltoa. Alueen eteläosan poikki rantaan, kaivantojen eteläpuolella on kulkenut myös kapearaiteisen Pankakoski-Liekksa rata ja sittemmin siitä sahalle erkaantunut pistoraide. Pankakosken kapearaiteinen rata rakennettiin v. 1897 ja purettiin v. 1952. Vanha rata-pohja näkyy vallina joka yhtyy Rantalantien itäpuolella nykyiseen Paloaseman-tiehen, kohdalla mistä vanha rata n. v. 1930 siirretty kulkemaan etelään.

Kaivannot liittyvät ilmeisesti sota-aikaiseen toimintaan, sen aikaiseen varikkoon tai 1930 - 40 lukujen puutavaran käsittelyyn. Alueella on siis ollut 1900-luvun puolessa välissä monenlaista toimintaa. Alue voisi olla myös muu kulttuuriperintökohde mutta koska alueella olleen toiminnan laatua ei nyt saatu tarkemmin selvitettyä se jätettiin muuksi kohteeksi.



Maanmittauslaitoksen paikkatietoikkunan viistovalvarjosteessa näkyvät kaivannot, sekä alueella olleen radan vanha ratapohja.



Vasen. Kartta v. 1959-63, kartan lounaisreunaan merkitty varikko ja edelleen maastossa näkyvä kaivanto. Oikea. Kartta v. 1935 Alue, jossa maastossa todettu kaivanto on sinipunaiseen rajauksen sisällä. Kyseinen alue on merkitty puutavaran varastoalueeksi.



Vasen. Hannu Poutiainen kaivannon pohjalla. Lounaaseen. Oikea. Kaivannon eteläosassa, sen pohjalla oleva betonirakennelma. Länteen.

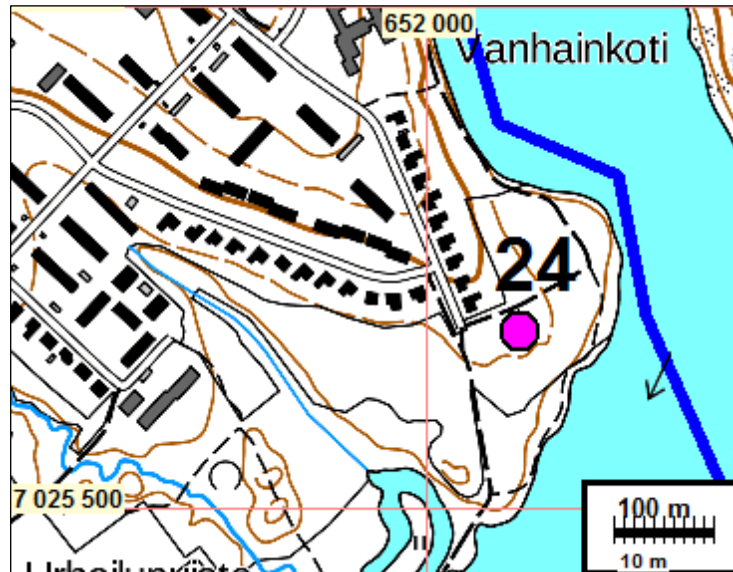
## 24 LIEKSA

Mjtunnus: uusi kohde  
 Status: muu kohde  
 Ajoitus: historiallinen  
 Laji: asuinpaikat, talonpaikka

Koordin: N 7025676 E 652095

Tutkijat: Poutiainen & Sepänmaa 2019 inventointi.

Huomiot: Poutiainen & Sepänmaa 2019: Vanhan, 1800-luvun isojakokartalta paikannetun ja sittemmin autoituneen talonpaikka on nyt tasattua ja muokattua aluetta. Paikalla on puiston nurmikenttä. Paikalla on tuskin säilynyt ehjänä tunnistettavia jäännöksiä vanhimmasta paikalla olleesta asutuksesta. Kohde on raportin tonttiluettelossa talotontti nro 10.



Talontontin paikka sinipunaisella pallolla. Vyöhykkeen 1 raja sinisellä.

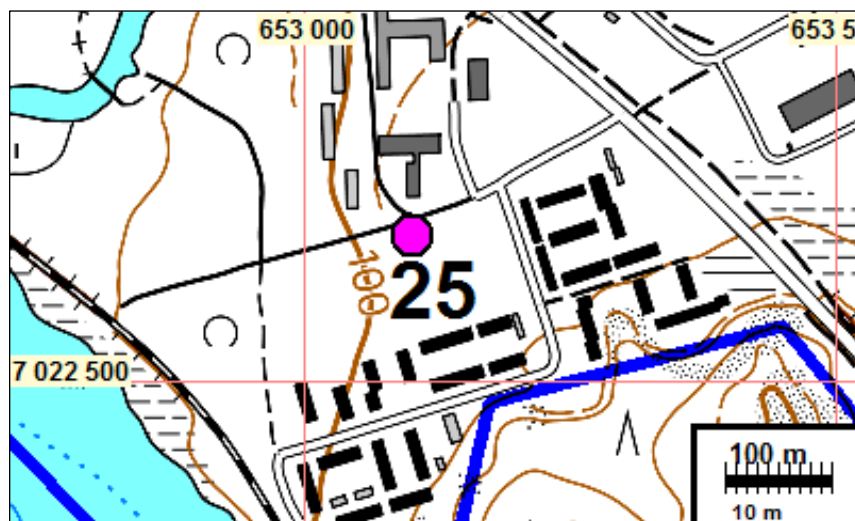
## 25 LIEKSA PIKKU-PAPPILA

Mjtunnus: uusi kohde  
 Status: muu kohde  
 Ajoitus: historiallinen  
 Laji: asuinpaikat, talonpaikka

Koordin: N 7022636 E 653102

Tutkijat: Poutiainen & Sepänmaa 2019 inventointi.

Huomiot: Poutiainen & Sepänmaa 2019: Vanha, 1800 luvun isojakokartalta paikannettu autioitunut talonpaikka sijaitsee nyt rakennusten välisessä metsäpuistossa. Alue vaikuttaa kaivetulta ja muokatulta. Alueella tuskin on säilynyt ehjänä tunnistettavia jäännöksiä vanhimmasta paikalla olleesta asutuksesta. Kohde on raportin tonttiluettelossa nro 25.



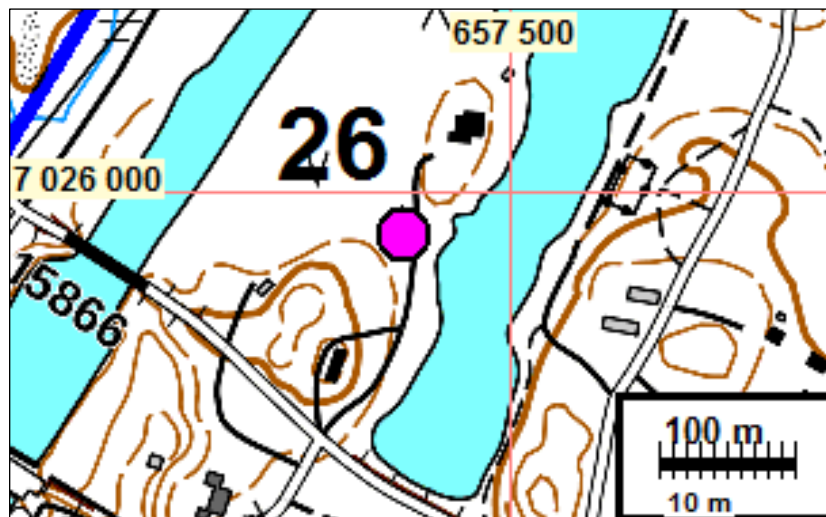
Talontontin paikka sinipunaisella pallolla. Vyöhykkeen 1 raja sinisellä.

## **26 LIEKSA PIKKU-PAPPILA**

Mjtunnus: uusi kohde  
 Status: muu kohde  
 Ajoitus: historiallinen  
 Laji: asuinpaikat, talonpaikka

Koordin: N 7025968 E 657420

Tutkijat: Poutiainen & Sepänmaa 2019 inventointi.  
 Huomiot: Poutiainen & Sepänmaa 2019: Vanha ja autioitunut, 1800 luvun isojakokaralta paikannettu talotontin paikka sijaitsee Pankakosken ruukin alueella, rakennusten välisellä ja muokatulla metsäpuisto alueella. Alue vaikuttaa kaivetulta ja muokatulta Paikalla tuskin on säilynyt ehjänä tunnistettavia jäännöksiä vanhimmasta paikalla olleesta asutuksesta. Kohde on raportin tonttiluettelossa nro 42.



Talotontin paikka sinipunaisella pallolla. Vyöhykkeen 1 raja sinisellä.

## **27 LIEKSA PAPPILANNIEMI**

Mjtunnus: uusi kohde  
 Status: muu kohde  
 Ajoitus: historiallinen  
 Laji: asuinpaikat, talonpaikka

Koordin: N 7023878 E 652029

Tutkijat: Poutiainen & Sepänmaa 2019 inventointi.  
 Huomiot: Poutiainen & Sepänmaa 2019: Vanha ja autioitunut, 1800 luvun isojakokartalta paikannettu talotontti sijaitsee ratapenkan tuntumassa metsäisellä puistoalueella. Alue vaikuttaa kaivellulta ja muokatulta. Paikalla tuskin on säilynyt ehjänä tunnistettavia jäännöksiä vanhimmasta paikalla olleesta asutuksesta. Kohde on raportin tonttiluettelossa nro 67.



Talontontin paikka sinipunaisella pallolla. Vyöhykkeen 1 raja sinisellä.

### Löytöpaikat

#### 5 LIEKSA NOTKOLA

Mjtunnus: 1000004480  
 Status: löytöpaikka  
 Ajoitus: kivikautinen  
 Laji: löytöpaikka

Koordin: N: 7025577 E: 650168 , paikannus  $\pm 100$  m

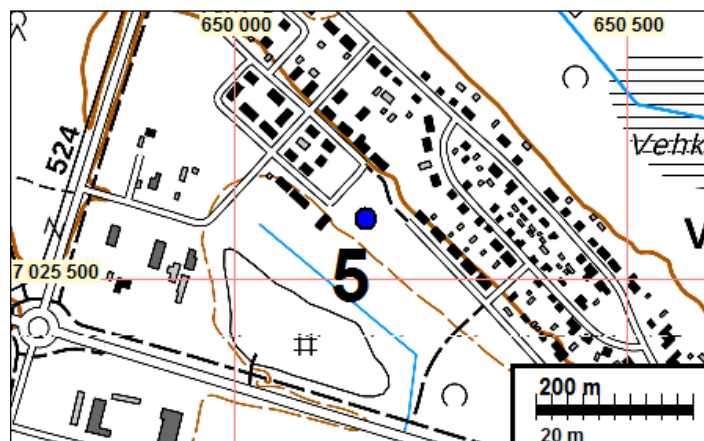
Tutkijat: Maarit Lönnberg 1971 inventointi, Hannu Poutiainen & Timo Sepänmaa 2019 inventointi.

Löydöt: PiKsm 2763, PiKsm 2764

Sijainti: Paikka sijaitsee Lieksan kirkosta 2,3 km luoteeseen. Löytö Pielisen pohjoispuolelta, n. 80 m Saastamoisen talosta etelään.

Huomiot: Muinaisjäänösrekisteri 2019: Reikäkiven ja reikäkiven lohelman (PiKSM 2763–2764) löytöpaikka sijaitsee nykyään omakotialueella. Esineet löysi työmies T.J. Saastamoinen kaivaessaan ojaa metsän keskellä olevan suoperäisen niityn reunaan, Saastamoisen talosta n. 80 m etelään.

Poutiainen & Sepänmaa 2019: Kohdetta ei tarkastettu vuoden 2019 inventoinnin yhteydessä.



Muinaisjäänösrekisteriin merkitty löytöpaikka merkitty sinisellä pisteellä.

## **9 LIEKSA TIMITRANNIEMI**

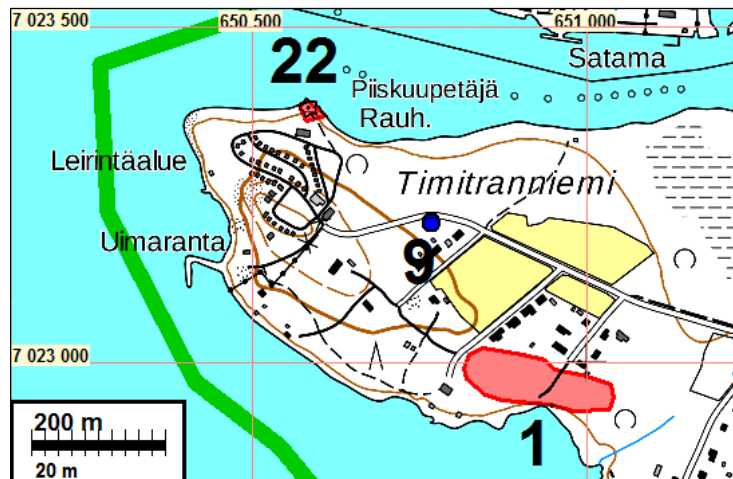
Mjtunnus: 1000004517  
 Status: löytöpaikka  
 Ajoitus: kivikautinen  
 Laji: löytöpaikka

Koordin: N: 7023208 E: 650768 (karkea oletus)

Tutkijat: Hannu Poutiainen & Timo Sepänmaa 2019 inventointi  
 Sijainti: Paikka sijaitsee Lieksan kirkosta 1,3 km lounaaseen.

Huomiot: Muinaisjäännösrekisteri 2019: Kourutaltoa (PiKSM 986) on löytynyt Timitranniemen pellolta Lieksankylästä. Esineen on tallettanut suutari Eino Kukkonen Juuan Ahmo-vaarasta.

Poutiainen & Sepänmaa 2019: Tarkka löytöpaikka ei ole tiedossa. Alue on pääasiassa kesantopeltoa, osin rakennettua. Maasto on hyvin loivapiirteistä – matalaa ja eri suuntiin viettävää. Alueella ei nyt havaittu mitään esihistoriaan viittaavaa.



Muinaisjäännösrekisteriin merkitty löytöpaikka (9) merkitty sinisellä pisteellä.

## **12 LIEKSA ILJANNIEMI**

Mjtunnus: 1000004439  
 Status: löytöpaikka  
 Ajoitus: kivikautinen  
 Laji: löytöpaikka

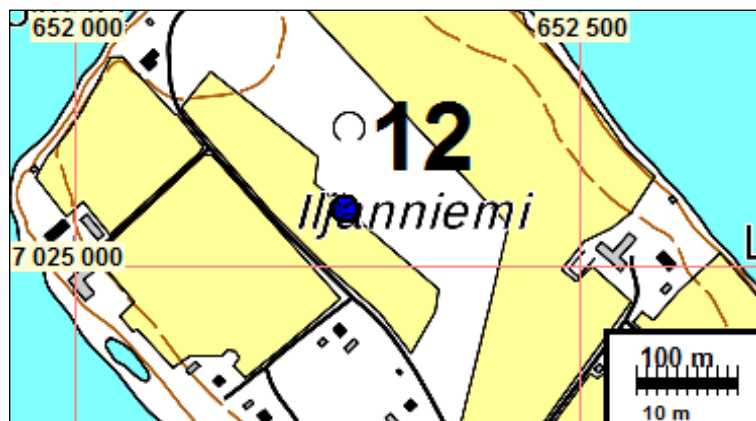
Koordin: N: 7025057 E: 652268 summittainen paikannus

Tutkijat: Maarit Lönnberg 1971 inventointi, Hannu Poutiainen & Timo Sepänmaa 2019 inventointi

Sijainti: Paikka sijaitsee Lieksan kirkosta 1,1 km koilliseen.

Huomiot: Muinaisjäännösrekisteri 2019: Tasataltan (KM 3162: 18) löytöpaikka sijaitsee Iljanniemen talon pellossa. Iljanniemi sijaitsee Lieksan keskustan tuntumassa, Lieksanjoen itärannalla.

Poutiainen & Sepänmaa 2019: Tarkka löytöpaikka ei ole tiedossa. Alue on pääasiassa kesantopeltoa, osin rakennettua. Maasto on hyvin loivapiirteistä – matalaa ja eri suuntiin viettävää. Alueella ei nyt havaittu mitään esihistoriaan viittaavaa..



Muinaisjäännösrekisteriin merkitty löytöpaikka sinisellä pisteellä.

### **13 LIEKSA SAAVANNIEMI 2**

Mjtunnus: 1000004500  
 Status: löytöpaikka  
 Ajoitus: kivikautinen  
 Laji: löytöpaikka

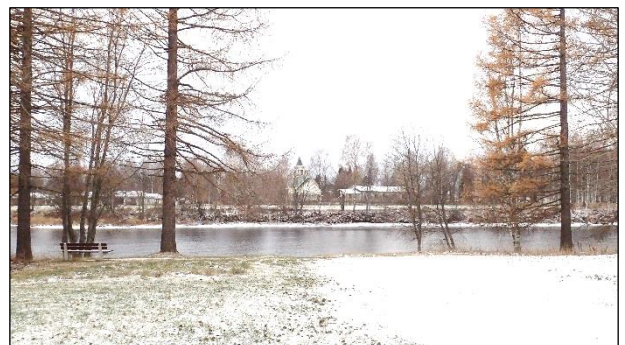
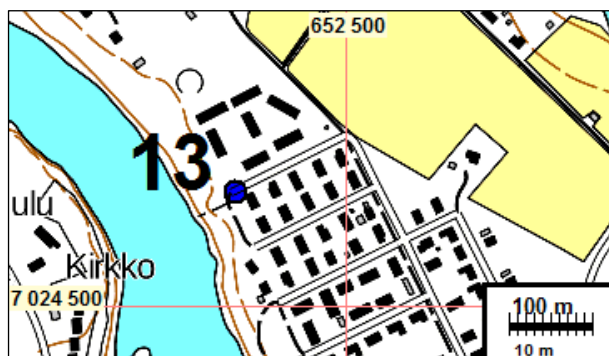
Koordin: N: 7024637 E: 652368 Z: 95 +- 40 m

Tutkijat: Maarit Lönnberg 1971 inventointi, Hannu Poutiainen & Timo Sepänmaa 2019 inventointi.

Sijainti: Paikka sijaitsee Lieksan kirkosta 0,8 km koilliseen.

Huomiot: Muinaisjäännösrekisteri 2019: Kourutaltan (KM 3162: 11) löytöpaikka sijaitsee Lieksanjoen itärannalla, matalalla Lieksanjokeen työntyvällä niemellä, muhevamullaisella pellolla, Saavanniemen talosta n. 100 m lounaaseen.

Poutiainen & Sepänmaa 2019: Alue on pääasiassa nuorta metsää kasvavaa entistä peltoa, osin rakennettua. Maasto on hyvin loivapiirteistä – matalaa ja eri suuntiin viettävää. Alueella ei nyt havaittu mitään esihistoriaan viittaavaa.



Vasen. Muinaisjäännösrekisteriin merkitty löytöpaikka sinisellä pisteellä. Oikea. Arvioidun löytöpaikan aluetta maastossa.



## 14 LIEKSA HOVILA

Mjtunnus: 1000004437  
 Status: löytöpaikka  
 Ajoitus: kivikautinen  
 Laji: löytöpaikka

Koordin: N: 7024257 E: 652168 (karkea oletus)

Tutkijat: Maarit Lönnberg 1971 inventointi, Hannu Poutiainen & Timo Sepänmaa 2019 inventointi.

Sijainti: Paikka sijaitsee Lieksan kirkosta 0,4 km itään.

Huomiot: Muinaisjäännösrekisteri 2019: Kourutaltan (KM 3162: 2) löytöpaikka sijaitsee Hovilan talon pellolla. Hovila on Lieksan keskustassa, Lieksanjoen länsirannalla

Poutiainen & Sepänmaa 2019: Tarkka löytöpaikka ei ole tiedossa. Alue on pääasiassa puistoa, osin rakennettua. Alueella ei nyt havaittu mitään esihistoriaan viittavaa.



Muinaisjäännösrekisteriin merkitty löytöpaikka sinisellä pisteellä.

## 15 LIEKSA RAVIRATA

Mjtunnus: 1000004494  
 Status: löytöpaikka  
 Ajoitus: kivikautinen  
 Laji: löytöpaikka

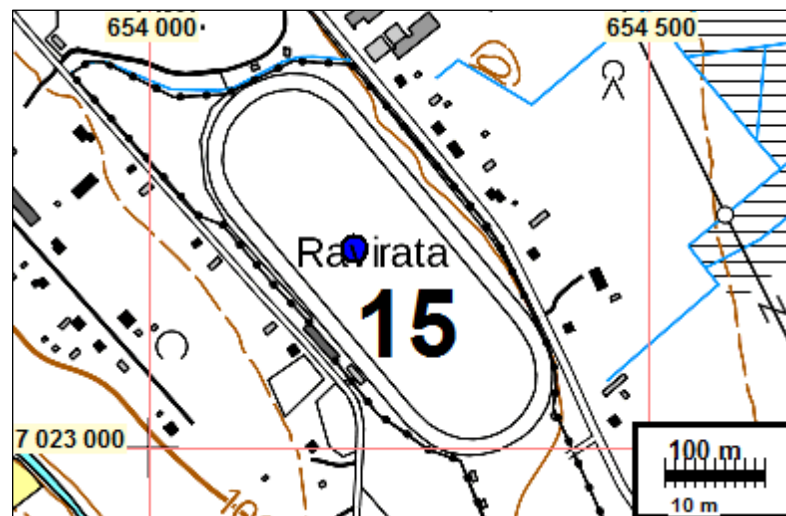
Koordin: N: 7023198 E: 654207 (karkea oletus – raviradan keskiosa)

Tutkijat: Hannu Poutiainen & Timo Sepänmaa 2019 inventointi

Sijainti: Paikka sijaitsee Lieksan kirkosta 2,6 km itään.

Huomiot: Muinaisjäännösrekisteri 2019: Kiviesineen katkelma (KM 27159) on löytynyt raviradan täyttemaan joukosta, raviradan varikkoalueelta kiviä kerätessä n. vuonna 1990. Esine oli katkennut sitä kopistellessa.

Poutiainen & Sepänmaa 2019: Tarkka löytöpaikka ei ole tiedossa. Alue on ravirataa – siis täysin raivattu ja rakennettua. Alueella ei nyt havaittu mitään esihistoriaan viittaavaa.



Muinaisjäännösrekisteriin merkitty löytöpaikka sinisellä pisteellä.

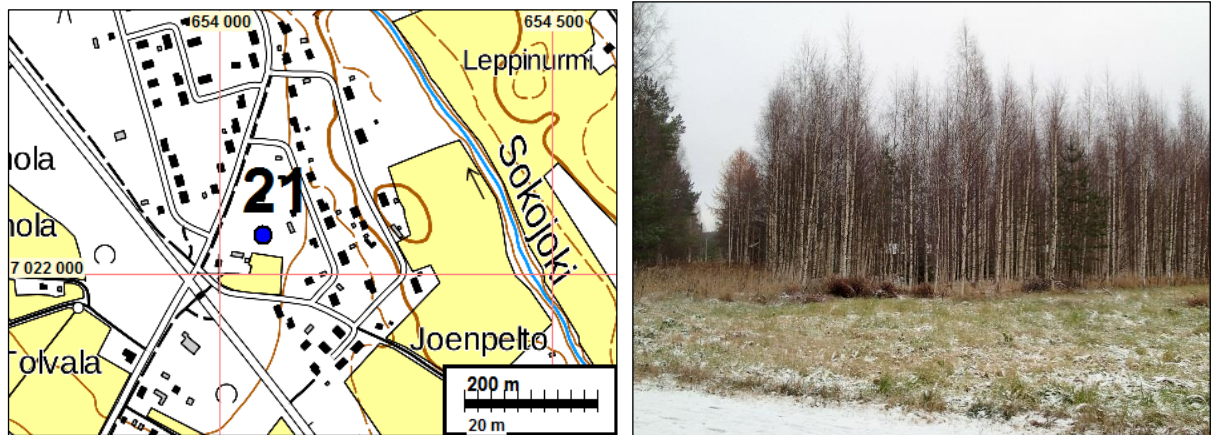
## **21 LIEKSA SOKOJOKI**

Mjtunnus: 1000004510  
 Status: löytöpaikka  
 Ajoitus: kivikautinen  
 Laji: löytöpaikka

Koordin: N: 7022058 E: 654067

Tutkijat: Hannu Poutiainen & Timo Sepänmaa 2019 inventointi  
 Sijainti: Paikka sijaitsee Lieksan kirkosta 3,0 km kaakkoon.  
 Huomiot: Muinaisjäännösrekisteri 2019: Liusketerien ja -levyjen (KM 16419: 1-2) löytöpaikka sijaitsee savisessa perunapellossa, Hilolan talosta n. 30 m koilliseen, Sokojoen rannasta vajaa 200 m länteen. Osa esineistä oli löydettyä yhtenä kasana n. 30 cm syvällä. Esineet löysi koululainen Eero Hilonen v. 1964.

Poutiainen & Sepänmaa 2019: Rakennetun alueen keskellä olevalla nykyisin pääasiassa koivua kasvavalla metsäalueella. Kohtaa ei vuoden 2019 inventoinnin yhteydessä tarkemmin tarkastettu. Löytöjen tarkastaminen olisi näkemyksemme mukaan aiheellista, ovatko KM 16419 liusketerät ja – levyt artefakteja vai luonnon muodostamia.



Vasen. Muinaisjäännösrekisteriin merkitty löytöpaikka sinisellä pisteellä. Oikea. Löytöpaikka koivikon kohdalla.

## **Vyöhyke 2**

### **Selvitys**

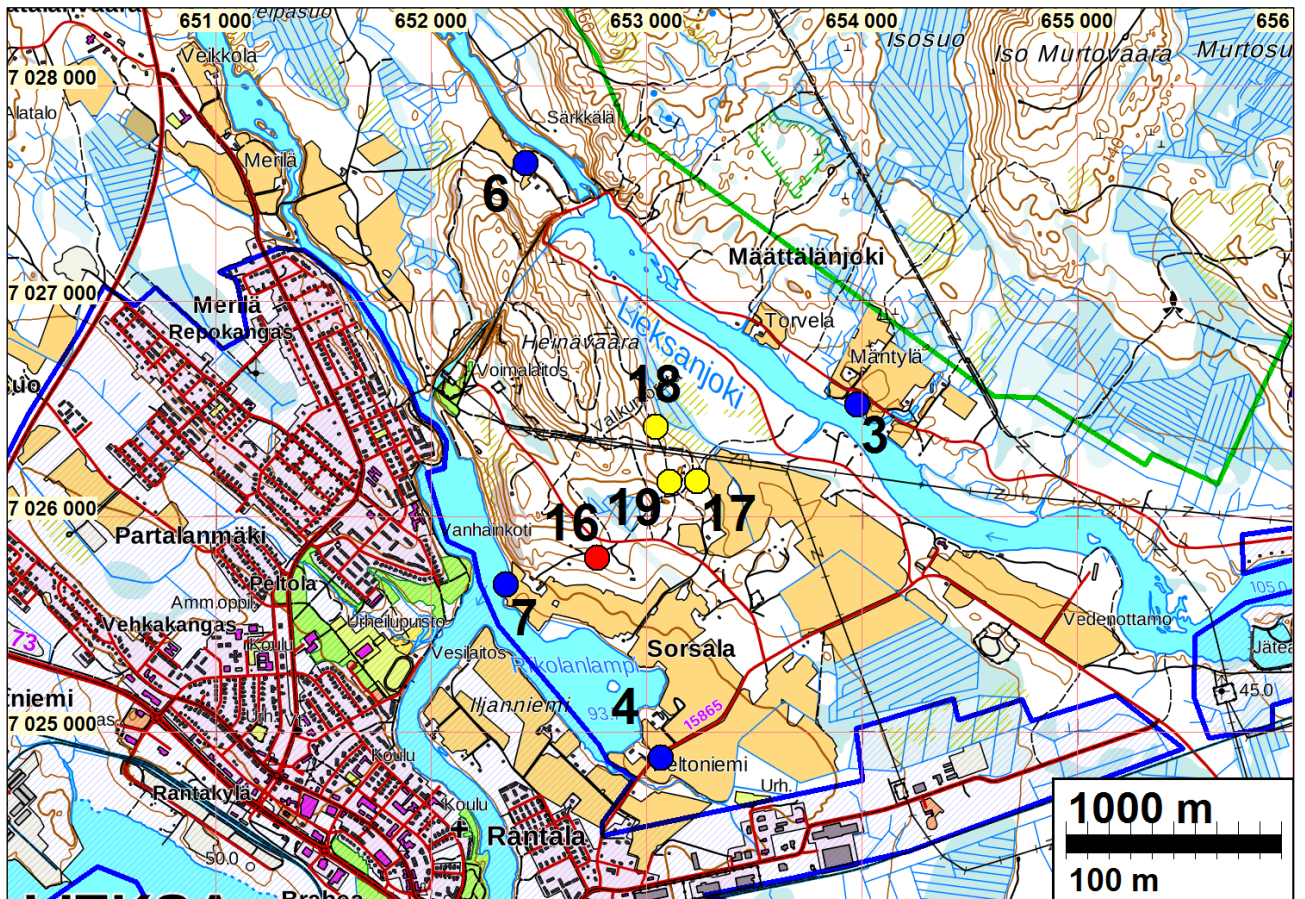
Vyöhykkeen 2 alueella tehdyt aikaisemmat arkeologiset tutkimukset ovat vuonna Maarit Lönnbergin tekemä inventointi vuonna 1971 ja vuonna 2005 Petro Pesosen tekemä inventointi. Niiden perusteella alueelta tunnetaan 1 kiinteää muinaisjäännös (kivikautinen asuinpaikka) ja 3 mahdollista muinaisjäännöstä (kivikautista asuinpaikka) sekä 4 kivikautista löytöpaikkaa.

Aluetta kuvaavia vanhoja 1800-luvun alkupuolen (ei ole vanhempia tarkkoja) karttoja tutkittiin ja niiltä paikannettiin talot ja tonttimaat. Sellaiset vanhat talopaikat, jotka ovat nyt autioina, arvioitiin alustavasti mahdollisiksi muinaisjäännöksiksi. Rakennetuilla alueilla sijaitsevat tai edelleen käytössä olevat tontit arvioitiin arkeologisesti mielenkiinnostomiksi. Selvityksessä tarkasteltiin Maanmittauslaitoksen ilmalaserkeilauksella tuotettua maastomallia, josta paikannettiin arkeologisesti mahdollisesti mielenkiintoisia maarakenteita ja maastonmuotoja.

## Kohdeluettelo

Vyöhyke 2						
Nro	Nimi	N	E	Ajoitus	Laji	Status
<b>Kiinteät muinaisjäänökset</b>						
16	SAAVANNIEMI 1	7025808	652770	kivikautinen	asuinpaikka	kiinteä muinaisjäänös (sm)
<b>Mahdolliset muinaisjäänökset</b>						
17	TÄDINSUO 1	7026162	653235	kivikautinen	asuinpaikka	mahdollinen muinaisjäänös
18	TÄDINSUO 2	7026415	653040	kivikautinen	asuinpaikka	mahdollinen muinaisjäänös
19	TÄDINSUO 3	7026157	653105	kivikautinen	asuinpaikka	mahdollinen muinaisjäänös
<b>Löytöpaikat</b>						
3	MÄÄTTÄLÄNJOKI	7026516	6653977	kivikautinen	löytöpaikka	löytöpaikka
4	PELTONIEMI	7024877	653067	kivikautinen	löytöpaikka	löytöpaikka
6	PUKARA	7027636	652438	kivikautinen	löytöpaikka	löytöpaikka
7	SAAVANNIEMI	7025681	652347	kivikautinen	löytöpaikka	löytöpaikka

## kohdekartta



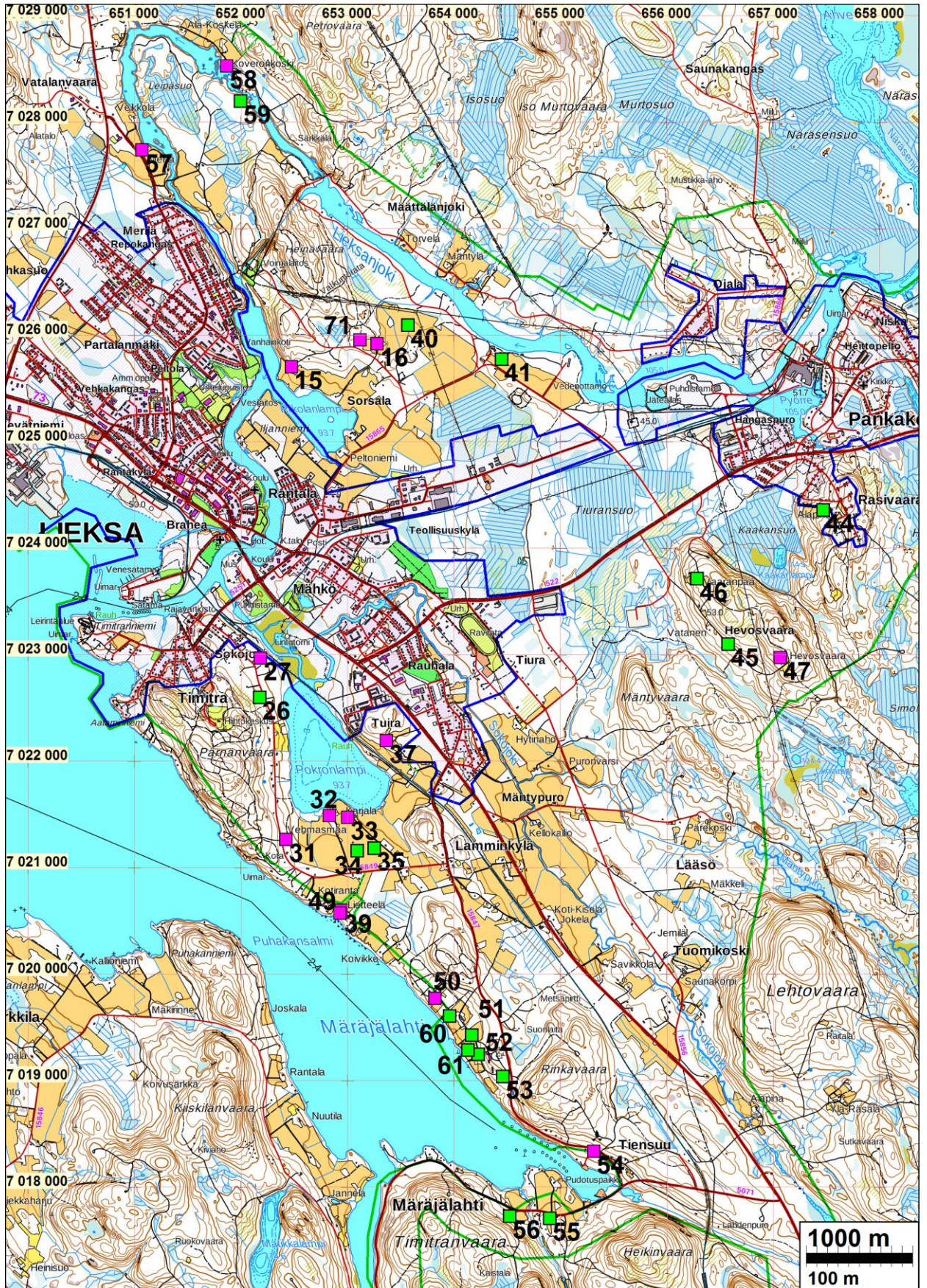
Vyöhykkeen 1 rajaus sinisellä, vyöhykkeen 2 rajaa vihreällä. Vyöhykkeestä 2 on yllä karttaote vain siitä alueen osasta, jossa on ennestään tunnettuja arkeologisia kohteita.

- Muinaisjäänös (sm)
- Muu kohde
- Mahdollinen muinaisjäänös
- Löytöpaikka

**Historiallinen aika****Luettelo isojakokartoilta v. 1838–40 ja Saloheimon kartoilta paikannetuista talotonteista.**

Luettelossa IK = tontti paikannettu isojakokartalta, SK = tontti paikannettu Saloheimo kartalta, X= vanha talotontti on mahdollinen muinaisjäännös siksi että on paikka nyt autio ja rakentamaton.

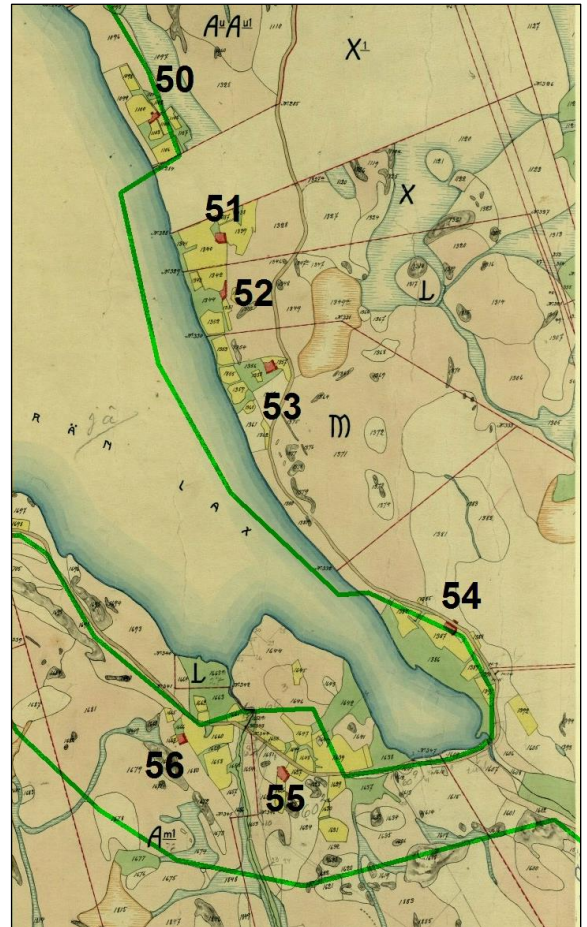
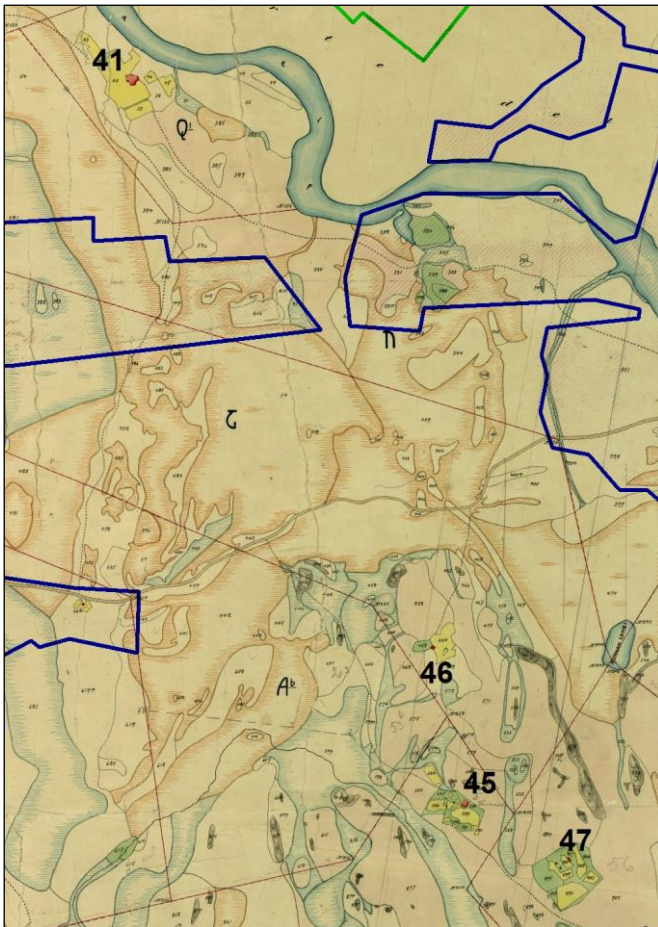
nro	N	E	IK	SK	Talon nimi Saloheimon mukaan	Nykytila	X
15	7025700	652477	X	X	Saavanniemi	rakennetulla alueella	
16	7025917	653284	X	X	Mattila	rakennetulla alueella	
26	7022599	652179	X			metsää, autio	X
27	7022965	652188	X			rakennetulla alueella	
31	7021262	652428	X			rakennetulla alueella	
32	7021484	652832	X	X	Niemelä	rakennetulla alueella	
33	7021469	653007	X	X	Karjala	rakennetulla alueella	
34	7021160	653095	X			peltoa, autio	X
35	7021183	653253	X			peltoa, autio	X
37	7022188	653370	X	X	Saarela	rakennetulla alueella	
39	7020600	652947	X	X	Lintilä	rakennettua	
40	7026095	653570	X			pellolla, autio	X
41	7025776	654449	X			pellolla, autio	X
44	7024359	657470	X			pellolla, autio	X
45	7023097	656579	X			metsää, autio	X
46	7023714	656284	X			pellolla, autio	X
47	7022971	657070	X			rakennetulla alueella	
49	7020569	652933	X	X	Lintilä	rakennetulla alueella	
50	7019769	653826	X			rakennetulla alueella	
51	7019427	654169	X	X	Jyröjä	osin rakennettua, osin peltoa, autio	X
52	7019246	654231	X	X	Justo	pellolla, autio	X
53	7019040	654463	X			metsässä, autio	X
54	7018334	655317	X			rakennetulla alueella	
55	7017705	654901	X			osin rakennettua, osin peltoa, autio	X
56	7017727	654528	X			metsää ja pihapiiriä, autio	X
57	7027737	651075	X			rakennetulla alueella	
58	7028527	651869	X			rakennetulla alueella	
59	7028196	651997	X			metsää, autio	X
60	7019606	653963		X	Nokkala	autio	X
61	7019288	654135		X	Parkarla	autio	X
71	7025954	653123		X	Rokova	rakennetulla alueella	



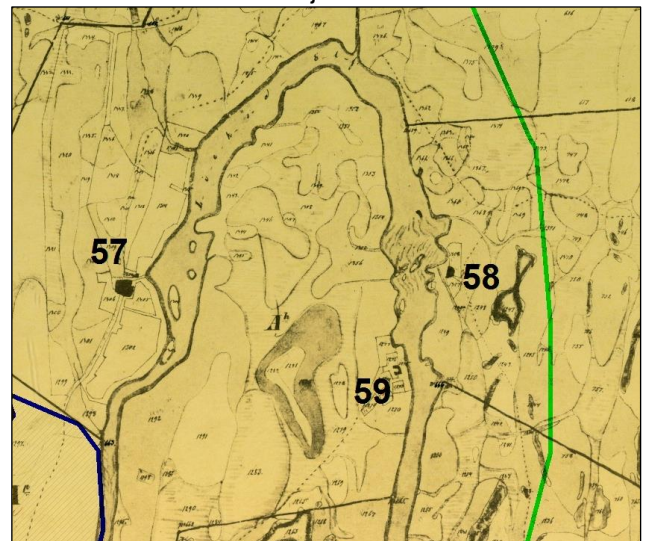
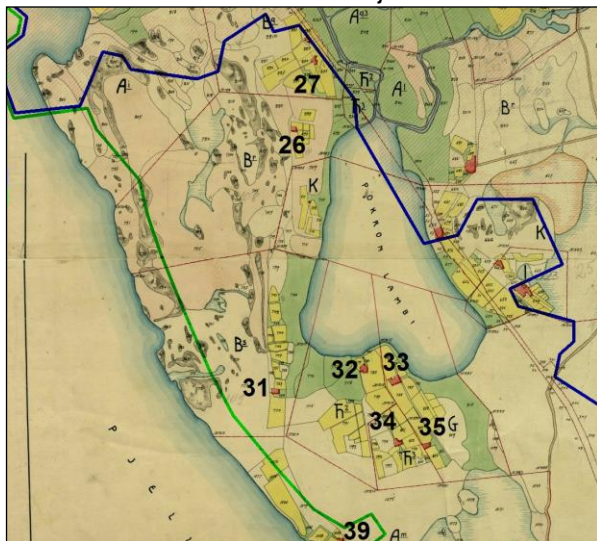
Isojakokartoilta ja Saloheimon kartoilta paikannetut talotontin. Vyöhykkeen 1 rajaus sinisellä, vyöhykkeen 2 rajaus vihreällä. Vyöhyke 2:sta on karttaesitys vain siltä osin kun alueella on vanhoja talotontteja.

- Talotontti rakennetulla alueella
- Talotontti, nyt auto = mahdollinen muinaisjäännös

Otteet isojakokartoista 1838-40. Talotontit numeroituna. Numerot viittaavat raportin talotontti-luetteloon. Kartoilla vyöhykkeen 1 rajaus sinisellä, vyöhykkeen 2 rajaus vihreällä.



Vasen. Pankkosken ja Lieksan välistä aluetta. Oikea. Aluetta Märajälähdens rannoilla.

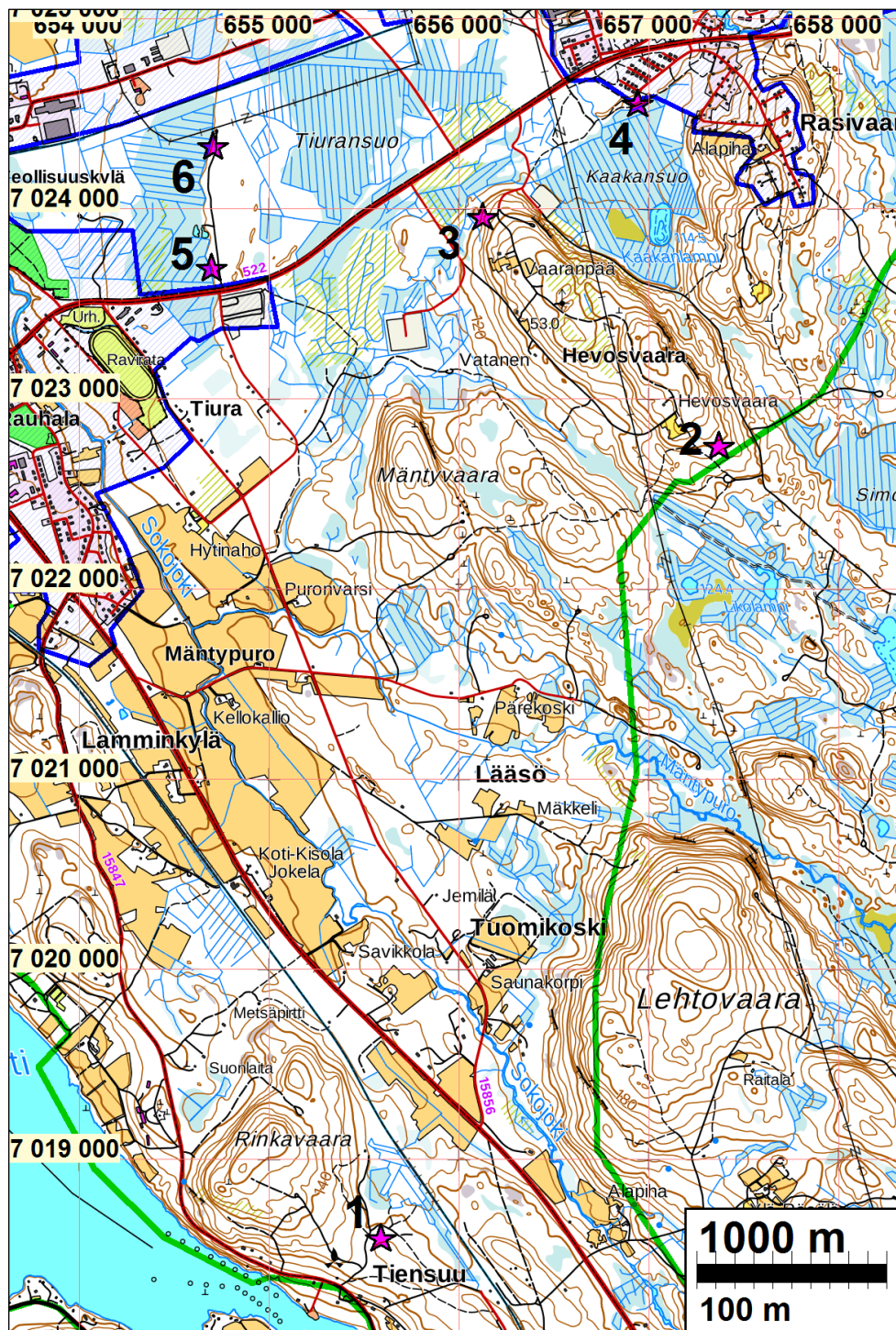


Vasen. Aluetta Pokronlammen ympäristössä. Oikea. Aluetta Lieksanjoen rannoilla vyöhykkeen 2 itäreunalla.

### Maastomallihavainnot

Alueelta paikannettiin laserkeilausaineistosta laaditusta maastomallista kuusi sellaista maaraken-  
netta, jotka saattavat olla arkeologisesti mielenkiintoisia. Kyseiset maastonmuodot, kuten pai-

naumat, kuopat ja vallit voivat olla muinaisjäännöksiä, mutta toisaalta myös nykyaikaisen maankäytön jälkiä kuten maa-aineksenottoon tms. liittyviä, tai luontaisia. Maastomallista tehtyjen havaintojen tarkempi selvittäminen edellyttää niiden tarkastamista maastossa.



Vyöhyke 1 raja sinisellä, vyöhyke 2 raja vihreällä. Havaintokohdat sinipunaisella tähdellä ja numerolla.

Nro	N	E	Kuvaus, arvio havainnosta
1	7018582	655590	Mahdollinen hiilihauta
2	7022748	657369	Mahdollinen hiilimiilu
3	7023955	656127	Vallimaisia maastonmuotoja
4	7024552	656941	Painanne
5	7023688	654697	Painanteita
6	7024327	654708	Painanne



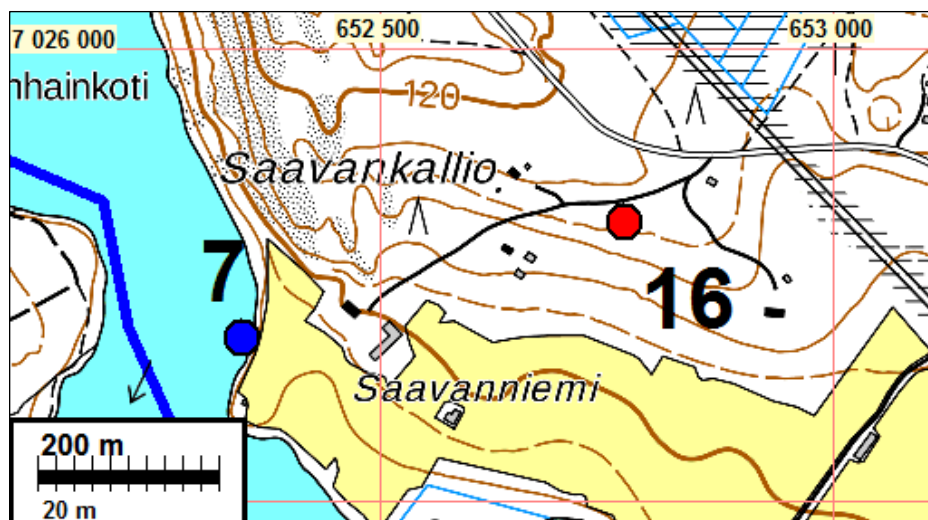
**Muinaisjännökset****16 LIEKSA SAAVANNIEMI 1**

Mjtunnus: 1000004657  
 Status: kiinteä muinaisjännös (sm)  
 Ajoitus: kivikautinen  
 Laji: asuinpaikka

Koordin: N: 7025808 E: 652770 Z: 113

Tutkijat: Petro Pesonen 2005 inventointi.  
 Löydöt: KM 35361 (kvartsi-iskoksia)  
 Sijainti: Paikka sijaitsee Lieksan kirkosta 2,0 km koilliseen.

Huomiot: Muinaisjännösrekisteri 2019: Asuinpaikka sijaitsee Lieksanjoen varrella, Riikolanlammen pohjoispuolella olevan Saavanniemen talon koillispuolella. Asuinpaikalla on kaksi löytökohtaa, joista ensimmäinen on Saavanniemeen johtavan tien pohjoispuolella olevan talon vanhalla pihapellolla tai kasvimaalla, joka on ilmeisesti kuloitettu kasvillisuudesta puhtaaksi. Täältä löytyi kvartssia n. 25 x 30 m kokoiselta alalta sieltä täältä paljastuneesta hiekkamaasta. Löytöalue on pari metriä korkealla muinaisrantaatörmällä, joka jatkuu ehjässä kangasmaastossa löytöalueen kaakkoispuolella. Saavanniemeen johtavalta tieltä erkaantuu kiinteistötie etelään lähellä voimalaitokselle johtavaa tietä. Tämän tien varrella, sen pohjoispuolella on vanha laikutusalue muinaisella niemellä, jossa metsän reunan yhdestä laikusta löytyi pari kvartssia soransekaisesta hiekasta. Todennäköisesti ehjää asuinpaikkaa on kankaalla myös näiden kahden löytöalueen välillä. Siksi kohteet on yhdistetty yhdeksi asuinpaikaksi, vaikka etäisyyttä onkin hieman yli 200 m.



Raportin kohteet pistein vyöhykkeen 1 rajaus sinisellä.

**Mahdollinen muinaisjännös****17 LIEKSA TÄDINSUO 1**

Mjtunnus: 1000004759  
 Status: mahdollinen muinaisjännös

Ajoitus: kivikautinen  
Laji: asuinpaikka

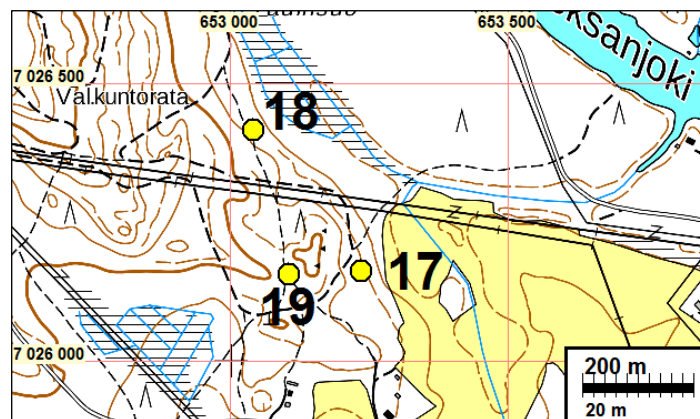
Koordin: N: 7026162 E: 653235

Tutkijat: Petro Pesonen 2005 inventointi.

Löydöt: KM 35425 (Kvartsia)

Sijainti: Paikka sijaitsee Lieksan kirkosta 2,6 km koilliseen.

Huomiot: Muinaisjäännösrekisteri 2019: Kohde sijaitsee Lieksanjoen varrella olevan Tädinsuon rannalla. Tädinsuo on ilmeisesti Lieksanjoen vanha, soistunut uoma. Paikalta on löytynyt yksi kvartsi-iskos tuulenskaadosta, pellolle ja Tädinsuolle laskevan rantatörmän päältä. Maasto on muutamaa tuulenskaatoa lukuun ottamatta mäntykangasta ja maaperä on hieman kivistä hienoa hietaa tai hiekkaa.



Raportin kohteet pistein ja raportin kohdenumero.

### **18 LIEKSA TÄDINSUO 2**

Mjtunnus: 1000004760  
Status: mahdollinen muinaisjäännös  
Ajoitus: kivikautinen  
Laji: asuinpaikka

Koordin: N: 7026415 E: 653040

Tutkijat: Petro Pesonen 2005 inventointi.

Löydöt: KM 35426 kvartsi-iskos

Sijainti: Paikka sijaitsee Lieksan kirkosta 2,7 km koilliseen.

Huomiot: Muinaisjäännösrekisteri 2019: Kohde sijaitsee Lieksanjoen varrella olevan Tädinsuon rannalla. Tädinsuo on ilmeisesti Lieksanjoen vanha, soistunut uoma. Paikalta on löytynyt yksi kvartsi-iskos muinaisrantatörmän reunaan kulkevan vanhan, sammaloituneen traktoriuran pinnasta. Maasto on sekametsää, maaperä hienoa hiekkaa tai hietaa.

### **19 LIEKSA TÄDINSUO 3**

Mjtunnus: 1000004761  
Status: mahdollinen muinaisjäännös  
Ajoitus: kivikautinen  
Laji: asuinpaikka

Koordin: N: 7026157 E: 653105  
 Tutkijat: Petro Pesonen 2005 inventointi.  
 Löydöt: KM 35427 kvartsi-iskos  
 Sijainti: Paikka sijaitsee Lieksan kirkosta 2,5 km koilliseen.

Huomiot: Muinaisjäännösrekisteri 2019: Kohde sijaitsee Lieksanjoen varrella olevan Tädinsuon rannalla. Tädinsuo on ilmeisesti Lieksanjoen vanha, soistunut uoma. Paikalta on löytynyt metsäpolun pinnalta hiekasta yksi kvartsi-iskos kannaksenomaiselta maastonkohdalta. Paikka on ehjää mäntykangasta ulkoilualueella. Polulla on jonkin verran myös mahdollisesti tuotua soraa ja kiviä. Silti vaikuttaa mahdolliselta, että paikalla olisi kivikautinen asuinpaikka. Paikalla on myös 2-metrinen kuoppa

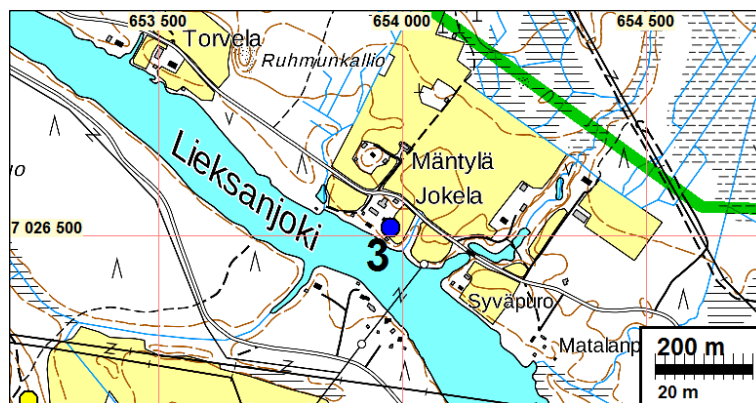
### Löytöpaikat

#### 3 LIEKSA MÄÄTTÄLÄNJOKI

Mjtunnus: 1000004476  
 Status: löytöpaikka  
 Ajoitus: kivikautinen  
 Laji: löytöpaikka

Koordin: N: 7026516 E: 653977 Z: 107

Löydöt: KM 21503 (kourutaltoa)  
 Sijainti: Paikka sijaitsee Lieksan kirkosta 3,3 km koilliseen.  
 Huomiot: Muinaisjäännösrekisteri 2019: Pohjalainen kourutaltoa (KM 21503) löytyi Määttälänjoen tilan 68:25 joenrantapellostä, jossa se tuli maanpinnalle perunannostokoneen nostamien kivien mukana. Paikka on Lieksanjoen koillisrannalla Jokelan tilan rakennuksista 50 - 100 m etelään.



Vyöhykkeen 2 rajausta vihreällä.

#### 4 LIEKSA PELTONIEMI

Mjtunnus: 1000004459  
 Status: löytöpaikka  
 Ajoitus: kivikautinen  
 Laji: löytöpaikka  
 Koordin: N: 7024877 E: 653067 Z: 97

- Löydöt: KM 21677 (poikkikirves)  
 Sijainti: Paikka sijaitsee Lieksan kirkosta 1,6 km koilliseen.  
 Huomiot: Muinaisjäännösrekisteri 2019: Poikkiteräinen kirves (KM 21677) löytyi Lieksan Sor-salasta Rantalantien varrelta, Riikolanlammen lähetyviltä ennen Kurapuroa.



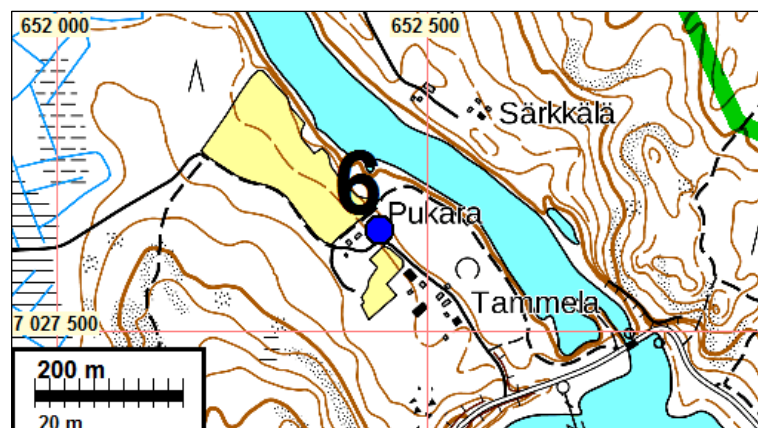
Vyöhykkeen 1 rajausta sinisellä.

## **6 LIEKSA PUKARA**

- Mjtunnus: 1000004492  
 Status: löytöpaikka  
 Ajoitus: kivikautinen  
 Laji: löytöpaikka

Koordinatit: N: 7027636 E: 652438, paikannus ±50 m

- Tutkijat: Maarit Lönnberg 1971 inventointi.  
 Löydöt: KM 1887 (kourutaltoa)  
 Sijainti: Paikka sijaitsee Lieksan kirkosta 3,7 km pohjoiseen. Löytö Lieksanjoen W-rannalta Pukaran tilan maalta rannasta.  
 Huomiot: Muinaisjäännösrekisteri 2019: Lieksanjoen W-rannalla sij Pukaran tila. Kourutaltoa (KM 1887: 1) löytöpaikka sijaitsee Lieksanjoen länsirannalla, Pukaran talon luona.



Vyöhykkeen 2 rajausta vihreällä.

## **7 LIEKSA SAAVANNIEMI**

- Mjtunnus: ei muinaisjäännösrekisterissä

Status: löytöpaikka  
Ajoitus: kivikautinen  
Laji: löytöpaikka

Koordin: N: 7025681 E: 652347, paikannus ±50 m

Tutkijat: Maarit Lönnberg 1971 inventointi.

Löydöt: KM 3162 (kourutaltoa)

Sijainti: Paikka sijaitsee Lieksan kirkosta 1,7 km pohjoiseen. Paikka sijaitsee Lieksanjoen E-rannalla Riikolanlammen NW-puolella

Huomiot: Muinaiskalupäiväkirja 2019: Lieksanjoen E-ranta Riikolanlammen NW-puolella. Matala niemi, multapohjainen pelto.

Kartta s. 41.

---